



มูลนิธิพัฒนาอีสาน รับผิดชอบต่อคุณ “องค์กรที่มีกิจกรรมทางสังคมดีเด่น” ประจำปี 2554

นายชุมพล สุรินทรบุรณัฏ กรรมการที่ปรึกษามูลนิธิพัฒนาอีสาน เป็นตัวแทนเข้ารับโล่ประกาศเกียรติคุณ “องค์กรที่มีกิจกรรมทางสังคมดีเด่น ประจำปี 2554” จากสภาสังคมสงเคราะห์แห่งประเทศไทย ในพระบรมราชูปถัมภ์ เนื่องในวันสังคมสงเคราะห์แห่งชาติ วันอาสาสมัครไทย ประจำปี 2554 และวันคล้ายวันพระราชสมภพสมเด็จพระศรีนครินทราบรมราชชนนี จากนางสาวศรีญาดา ปาไลมาพันธ์ เลขานุการรัฐมนตรีว่าการกระทรวงพัฒนาสังคมและความมั่นคงของมนุษย์ เมื่อวันที่ 21 ธันวาคม 2554 ณ ห้องแกรนด์บอลรูม โรงแรมมิราเคิลแกรนด์ คอนเวนชั่น กรุงเทพมหานคร

ซึ่งก่อนหน้านั้น มูลนิธิฯได้เคยรับรางวัลต่างๆ อาทิ องค์กรเอกชนดีเด่นที่จัดกิจกรรมการศึกษาออกโรงเรียน จากกระทรวงศึกษาธิการ Certificate of merit จากองค์การสหประชาชาติ รางวัลมูลนิธิดีเด่นภาคที่ 5 รางวัลที่ 2 จากสมาคมสันนิบาตมูลนิธิแห่งประเทศไทย ประกาศเกียรติคุณโดยสหภาพยุโรป (European Union -EU) ในโครงการสนับสนุนด้านสังคม (Social Support Project-SSP) จากธนาคารเพื่อการเกษตรและสหกรณ์การเกษตรและ EU สำนักงานประเทศไทย เป็นต้น

คณะกรรมการมูลนิธิพัฒนาอีสาน

1.รองศาสตราจารย์ชม ภูมิภาค	ที่ปรึกษา
2.รองศาสตราจารย์ปาริชาติ วลัยเสถียร	ประธานมูลนิธิ
3.นายทองอินทร์ จิตดี	รองประธานกรรมการ
4.นายธงชัย เตชะวีรพงศ์	รองประธานกรรมการ
5.นายชุมพล สุรินทรบุรณัฏ	กรรมการที่ปรึกษา
6.นายอิสรา จรรย์ยานนท์	กรรมการที่ปรึกษา
7.นางลดาวัลย์ อารยะพงศ์	กรรมการற்றுญิก
8.นางปลั่งศรี มูลศาสตร์	กรรมการ
9.นายสุรัตน์ คุณวัฒน์พงษ์	กรรมการ
10.นายอาทร เปรมภักษ์	กรรมการ
11.ว่าที่ร้อยตรีภูษิต สิงคณีภา	กรรมการ
12.ผู้ช่วยศาสตราจารย์วิเศษศักดิ์ โคตรอาษา	กรรมการ
13.รองศาสตราจารย์ ดร.สุนทร โคตรบรรเทา	กรรมการเลขานุการ

ทีมบริหารจัดการมูลนิธิฯ หรือ คณะปฏิบัติกร

- ผู้จัดการมูลนิธิฯ
- รองผู้จัดการ
- ผู้อำนวยการฝ่ายพัฒนา
- ผู้อำนวยการกิจการพิเศษ
- ผู้อำนวยการสถาบันส่งเสริมการจัดการเรียนรู้
เพื่อการพัฒนาชุมชน
- ผู้อำนวยการศูนย์ฝึกอบรม
- หัวหน้าสำนักงาน

มูลนิธิพัฒนาอีสาน “ร่วมสร้างสังคมที่เป็นธรรม”

วิสัยทัศน์

มูลนิธิพัฒนาอีสาน เป็นองค์กรนำด้านการจัดกระบวนการเรียนรู้ เพื่อเสริมสร้างคุณภาพชีวิตของประชาชนและผู้ด้อยโอกาสให้อยู่ร่วมกันอย่างมีศักดิ์ศรีและเท่าเทียม

พันธกิจ

มูลนิธิพัฒนาอีสาน ให้บริการสังคมโดยการประสานความร่วมมือ ผนึกกำลังกับภาคีต่างๆ ดำเนินงานแบบมีส่วนร่วมอย่างเท่าเทียมกัน ในด้านต่างๆ ดังนี้

- 1.เสริมสร้างกระบวนการเรียนรู้ของประชาชนและผู้ด้อยโอกาส
- 2.เสริมสร้างคุณภาพชีวิตของประชาชนและผู้ด้อยโอกาส
- 3.สนับสนุนการเข้าถึงสิทธิ และทรัพยากรอย่างเป็นธรรมของประชาชนและผู้ด้อยโอกาส
- 4.เสริมสร้างศักยภาพของมูลนิธิฯ ให้สามารถดำเนินงานได้อย่างมีประสิทธิภาพและมีคุณค่าต่อสังคม

ยุทธศาสตร์

- 1.เสริมสร้างกระบวนการเรียนรู้และพัฒนาศักยภาพของชุมชน และเครือข่ายภาคีความร่วมมือในงานพัฒนาอย่างยั่งยืน
- 2.เสริมสร้างรูปแบบการพัฒนาเพื่อปรับปรุงคุณภาพชีวิตของประชาชนและผู้ด้อยโอกาส เพื่อเป็นทางเลือกให้กับชุมชนและสังคม โดยการสนับสนุนและประสานงานทรัพยากรในงานพัฒนากับภาคีต่างๆ
- 3.ติดตามนโยบายของรัฐที่มีผลกระทบต่อคุณภาพชีวิตของประชาชนและผู้ด้อยโอกาส โดยการศึกษาวิจัยและพัฒนาองค์ความรู้ เพื่อนำไปสู่การรณรงค์เผยแพร่ต่อสาธารณะและผลักดันสู่นโยบาย
- 4.พัฒนาบุคลากรของมูลนิธิฯ ให้มีความสามารถในการดำเนินงานบนพื้นฐานคุณธรรม จริยธรรม
- 5.พัฒนาศูนย์ฝึกอบรมให้เป็นศูนย์การเรียนรู้ และมีศักยภาพในการระดมทุนเพื่อการพัฒนาของมูลนิธิพัฒนาอีสาน
- 6.พัฒนากลไกและระบบงานให้สามารถดำเนินงานได้อย่างมีประสิทธิภาพและโปร่งใส

ความเป็นมา

มูลนิธิพัฒนาอีสาน เป็นองค์กรพัฒนาเอกชนและองค์กรสาธารณกุศลลำดับที่ 657 ตามประกาศกระทรวงการคลัง ที่ดำเนินงานพัฒนาชนบทมาตั้งแต่ปี 2524 โดยเริ่มดำเนินงานพัฒนาชนบทแบบผสมผสานในพื้นที่ชายแดนไทย-กัมพูชาจังหวัดสุรินทร์ ชื่อว่า “โครงการพัฒนาหมู่บ้านชายแดนจังหวัดสุรินทร์” ระหว่างปี 2524-2530 ในพื้นที่ 52 หมู่บ้าน 3 อำเภอ คือ อำเภอกาบเชิง อำเภอบัวเขตและอำเภอสัญขะ

ก่อนสิ้นสุดโครงการ ทุกฝ่ายที่เกี่ยวข้องเห็นร่วมกันว่าควรนำบทเรียนและประสบการณ์การพัฒนาชนบทช่วงดังกล่าว มาใช้ให้เป็นประโยชน์ในพื้นที่กว้างไกลออกไปจึงได้จดทะเบียนเป็นมูลนิธิ ขึ้นในจังหวัดสุรินทร์ เมื่อวันที่ 19 พฤศจิกายน 2529

ระหว่างปี 2531-2536 ทางมูลนิธิฯ ได้รับการสนับสนุนอย่างต่อเนื่องจาก CIDA (Canadian International Development Agency-CIDA) ประเทศแคนาดาในการดำเนินงานโครงการพัฒนาชนบทเพื่อการพึ่งตนเองของชุมชน (Participatory Community Development) โดยมีพื้นที่ปฏิบัติงานใน จ.สุรินทร์ประมาณ 80 หมู่บ้าน จาก 8 อำเภอ คือ อำเภอกาบเชิง อำเภอบัวเขต อำเภอสัญขะ อำเภอเมือง อำเภอสนม อำเภอลำดวน อำเภอศีขรภูมิ และอำเภอจอมพระ

จากสภาพปัญหาและสถานการณ์ของชุมชนที่เปลี่ยนไป ตั้งแต่ปี 2537 เป็นต้นมา มูลนิธิฯได้ปรับนโยบาย วัตถุประสงค์ แนวทางการดำเนินงานพัฒนาที่หลากหลายขึ้นทั้งชุมชนชนบทและเมือง โดยได้รับการสนับสนุนทางด้านงบประมาณจากทั้งภาครัฐ องค์กรต่างประเทศ การจัดระดมทุนภายในประเทศและการจัดกิจกรรมหารายได้ของมูลนิธิฯ เอง

ปัจจุบันได้ขยายการดำเนินงานทั่วภาคอีสาน มีสำนักงานใหญ่และสาขาในพื้นที่ 6 จังหวัด คือ สุรินทร์ มุกดาหาร ศรีสะเกษ เลย นครพนมและหนองคาย

ฝ่ายสำนักงาน

เป็นส่วนงานที่รับผิดชอบการดำเนินงานของมูลนิธิฯ บริหารควบคุมดูแลด้านบุคลากร การเงิน บัญชี ยานพาหนะ ข้อมูล และประชาสัมพันธ์ ตลอดจนสนับสนุนด้านต่างๆ เพื่อทุกส่วนงานบรรลุตามเป้าหมายที่วางไว้

ฝ่ายสถาบันส่งเสริมการจัดการเรียนรู้เพื่อการพัฒนาชุมชน

(Institute for Promotion of Learning Management on Community Development - IPCD)

เป็นส่วนงานรับผิดชอบในการจัดฝึกอบรม การวิจัยประเมินผล และเป็นพี่ปรึกษาโครงการเพื่อการพัฒนา โดยนำประสบการณ์จากงานพัฒนามาจัดเป็นหลักสูตรฝึกอบรมแก่เยาวชน ผู้นำชุมชน เครือข่ายองค์กรนักพัฒนา เจ้าหน้าที่ทั้งภาครัฐและเอกชนทั้งในและต่างประเทศ อาทิ สเปน ลาว และกัมพูชา

ฝ่ายพัฒนา

เป็นฝ่ายที่รับผิดชอบการดำเนินงานด้านพัฒนาชุมชนทั้งในเขตเมืองและชนบท มีการดำเนินการดังนี้

งานเสริมสร้างความเข้มแข็งองค์กรชุมชนและเครือข่าย สนับสนุนองค์กรชุมชนในด้านต่างๆ เพื่อเป็นกลไกของชุมชนในการประสานกลไกของชุมชนในการประสานทรัพยากรทั้งภายในนอกพื้นที่ สนับสนุนการสร้างเครือข่ายความร่วมมือที่เอื้อต่อวิถีการพึ่งตนเองของชุมชน

งานด้านสุขภาพและงานเอดส์ ส่งเสริมสุขภาพของครอบครัวของชุมชนที่เกี่ยวข้องกับวิถีการดำเนินชีวิต การดูแลรักษาสุขภาพ การจัดการเศรษฐกิจในครอบครัว ตลอดจนการป้องกันการติดเชื้อเอช ไอ วี (HIV) การทำงานร่วมกับผู้ติดเชื้อเพื่อเสริมศักยภาพและสร้างความเข้าใจที่ดีต่อกันในสังคม

งานด้านพลังงานและสิ่งแวดล้อม ส่งเสริมให้ชุมชนเกิดการจัดการด้านพลังงานของชุมชน ตั้งแต่การวางแผนพลังงาน การรณรงค์ และสร้างจิตสำนึกในการประหยัดพลังงาน การใช้เทคโนโลยีพลังงานทดแทน การจัดทำข้อมูลความเคลื่อนไหวด้านพลังงานและประสานงานภาคีความร่วมมือกับหน่วยงานที่เกี่ยวข้อง เชื่อมร้อยเป็นเครือข่ายด้านพลังงานและสิ่งแวดล้อม

ฝ่ายศูนย์ฝึกอบรม มูลนิธิพัฒนาอีสาน

เป็นศูนย์การเรียนรู้ในงานพัฒนาต่างๆ ของมูลนิธิฯ เช่น เกษตรปลอดสารเคมี สมุนไพรเพื่อสุขภาพ การผลิตและใช้อิฐดินซีเมนต์และพลังงานทางเลือก



สาส์นจาก รต.ปารีชาติ วัลย์เสถียร
ประธานมูลนิธิฯ

เดินทางรุดมัน สู่อุดมการณ์ที่หมาย สร้างพลังการพึ่งตนเองของชุมชน

30 ปีของการดำเนินงานของมูลนิธิพัฒนาอีสาน หรือที่เรียกกันว่า “เนท” (Northeastern Thailand Development หรือ NET Foundation) ถ้าเป็นบุคคลก็ถือว่าเป็นผู้ที่มีวุฒิภาวะพร้อม

เนทเป็นองค์กรพัฒนาภาคเอกชนที่ยืนหยัดทำงานพัฒนาชุมชนและสังคมมาได้อย่างยาวนาน เริ่มตั้งแต่ ปี 2524 ในฐานะ “โครงการพัฒนาหมู่บ้านชายแดนจังหวัดสุรินทร์” จนกระทั่งก่อตั้งเป็น “มูลนิธิพัฒนาอีสาน” ในปี 2529 และได้รับเกียรติจากสภาสังคมสงเคราะห์แห่งประเทศไทยในพระบรมราชูปถัมภ์ ประกาศเป็น “องค์กรอาสาสมัครดีเด่น” ประจำปี 2554 นั้น

30 ปีที่ผ่านมา จึงเป็นเวลาที่ย่ำเฝาะและเกี่ยวรื้อตัวตนของเนทอย่างเนิ่นนานและหนักยิ่ง โดยในครั้งแรกของชีวิต เนทเพียงพร้อมด้วยทรัพยากรทุกด้านในการแสวงหาประสบการณ์ ความรู้และความชำนาญในการสร้างพลังของชุมชนท้องถิ่น และภาคีเครือข่าย โดยเฉพาะในพื้นที่ภาคอีสาน ประเทศเพื่อนบ้านในสาธารณรัฐประชาธิปไตยประชาชนลาวและกัมพูชา

ส่วนในอีก 20 ปีหลังของเนทเต็มไปด้วยประสบการณ์ที่ “แกร่ง” ในการเดินทางรุดมันสู่อุดมการณ์ที่หมายเพื่อสร้างพลังการพึ่งตนเองของชุมชนอย่างเข้มแข็งและยั่งยืน ขณะเดียวกันก็ต้องหล่อเลี้ยงการพึ่งตนเองของเนทด้วยเช่นกัน ความเติบโตและยืนยาวของเนท ก่อเกิดด้วยกัลยาณมิตร ได้แก่ ผู้อาวุโสอันเป็นที่เคารพยิ่ง คือ หลวงพ่อนาน (พระครูพิพิธประชานาถ) แห่งวัดสามัคคี ตำบลท่าสว่าง อำเภอเมือง จังหวัดสุรินทร์ คณะกรรมการของโครงการและมูลนิธิทุกท่านที่สร้างพื้นฐานร่วมวางแนวทางให้เดินได้อย่างมีสติปัญญา อบอุ่นและมั่นใจ เพื่อน พี่ น้องร่วมทางในชุมชนต่างๆ องค์กรพัฒนาเอกชน กป.อพช. หน่วยงานราชการของจังหวัดสุรินทร์ ศรีสะเกษ มุกดาหาร นครพนม เลย และหนองคาย ที่มีสำนักงานมูลนิธิฯตั้งอยู่ รวมทั้งจังหวัดอื่นๆ ที่มูลนิธิฯได้ร่วมประสานงานด้วย

ซึ่งเราได้รับความกรุณาจากกัลยาณมิตรหลายท่านที่ช่วยถักทอภาพแห่งความทรงจำ ที่อุดมด้วยความรู้และประสบการณ์ รวมทั้งให้แสงสว่างเพื่อก้าวต่อไปได้อย่างงดงาม

ขอกราบขอพระคุณและขอบคุณ ต่อคุณความดีข้างต้น ที่เอื้อให้เนทได้มีชีวิต จิตวิญญาณเพื่อสร้างสรรค์สังคมต่อไป

จากผู้จัดการมูลนิธิ นางวิจิตรา ชุสกุล



การก้าวสู่ทศวรรษที่ 4 เนตยังคงมุ่งมั่นที่จะทำงานกับชุมชน และภาคีเครือข่าย เพื่อ “ร่วมสร้างสังคมที่เป็นธรรม

ปี 2554 เป็นปีที่มูลนิธิพัฒนาอีสาน หรือที่เรียกว่า “เนท” ครบรอบ 30 ปี นับเป็นการเดินทางที่ยาวนานพอสมควร หลายคนบอกว่าเนท เป็นองค์กรใหญ่ เพราะมีคนเยอะ 40 กว่าชีวิต พัฒนาการการทำงานในแต่ละช่วง ทำให้เนทได้สัมผัสประสบการณ์หลายอย่างที่เนทได้บุกเบิก ไม่ว่าจะเป็นการเกษตรผสมผสาน กลุ่มออมทรัพย์เครดิตยูเนียน กองทุนหมุนเวียน กิจการร้านค้าสาธิต ซึ่งมีทั้งเติบโตขยายผลและล้มลุกคลุกคลาน เป็นบทเรียนให้กับนักส่งเสริมและชุมชน เนทได้ลองถูกลองผิดมาก็หลายอย่าง ความพยายามที่จะจัดการองค์กรให้แยกส่วนระหว่างงานพัฒนา สาธารณประโยชน์และธุรกิจที่สร้างรายได้ เป็นความมุ่งมั่นที่จะยืนหยัดเพื่อพัฒนาชุมชนและสังคมในระยะยาว

ถึงวันนี้ เนทมีทั้งคนรุ่นเก่า และรุ่นใหม่ รุ่นเก่าตั้งแต่ 30 ปีที่แล้ว รุ่นใหม่ ที่เพิ่งก้าวเข้ามาในปี นี้ มีคนรุ่นกลางเก่า กลางใหม่ที่คอยเชื่อมโยงและรับไม้การสืบทอดจากรุ่นสู่รุ่น ความตั้งใจที่จะเป็นส่วนหนึ่งของการพัฒนาสังคม ที่มีการเปลี่ยนแปลงในแต่ละช่วงเวลา ทำให้คนเนทต้องฝึกฝนตนเองที่จะเป็นผู้เรียนรู้ตลอดเวลา และเชื่อมประสานศักยภาพของคนรุ่นเก่าและใหม่ให้เติมเต็มซึ่งกันและกัน ด้วยหลักการพัฒนาที่ประชาชนต้องมีส่วนร่วม พัฒนาจากล่างสู่บน สร้างความเข้มแข็งให้กับองค์กรชุมชน โดยมีฐานการพึ่งตนเองของชุมชน เพื่อไปสู่จุดมุ่งหมายชุมชนสังคมที่มีความสุข

ภารกิจของเนทยังคงเดินหน้าต่อไป ทั้งงานด้านพลังงานและสิ่งแวดล้อม การอนุรักษ์และฟื้นฟูทรัพยากรธรรมชาติ งานด้านสุขภาพ งานป้องกันโรคเอดส์ งานเสริมสร้างความเข้มแข็งให้กับองค์กรชุมชน ด้วยความเคารพถึงความแตกต่างทางเพศ ภูมิบัติการในพื้นที่ชุมชน จะเป็นรูปธรรมที่นำไปสู่การปรับเปลี่ยนนโยบายที่สอดคล้องเหมาะสมกับวิถีการดำเนินชีวิต และสร้างความเป็นธรรมให้กับสังคม การจัดการความรู้ และการขยายผลด้วยกระบวนการฝึกอบรม การศึกษาวิจัย เป็นฐานงานอีกส่วนหนึ่งที่ได้พัฒนาศักยภาพของประชาชนให้เข้มแข็งยิ่งขึ้น

การก้าวเข้าสู่ทศวรรษที่ 4 เนตยังคงมุ่งมั่นที่จะทำงานกับชุมชนและภาคีเครือข่าย เพื่อ “ร่วมสร้างสังคมที่เป็นธรรม”

พื้นที่ดำเนินงาน



งานพลังงานทางเลือก การจัดการทรัพยากรธรรมชาติและสิ่งแวดล้อม

งานพลังงานทางเลือก การจัดการทรัพยากรธรรมชาติและสิ่งแวดล้อม เป็นประเด็นงานที่มูลนิธิให้ความสำคัญและร่วมขับเคลื่อนโครงการกับชุมชน องค์กรปกครองส่วนท้องถิ่นและผู้เกี่ยวข้องมาโดยตลอด เริ่มต้นเมื่อปี 2543 ได้ดำเนินโครงการส่งเสริมบทบาทหญิงชายในการจัดการทรัพยากรธรรมชาติและสิ่งแวดล้อม และร่วมกับสมาคมเทคโนโลยีที่เหมาะสมในการขับเคลื่อนงานวางแผนพลังงานชุมชน โดยมีตำบลอุโลก อำเภอลำดวน เป็นตำบลแรกในประเทศไทยที่มีการริเริ่มวางแผนพลังงานชุมชน ต่อมาได้จัดตั้งคณะทำงานพลังงานจังหวัดสุรินทร์ขึ้น และผลักดันประเด็นพลังงานเป็น 1 ใน 6 ยุทธศาสตร์พัฒนาจังหวัดสุรินทร์ ชื่อว่า “ยุทธศาสตร์พลังงานทดแทนที่ยั่งยืน” ได้ในปี 2546 และในปี 2550 มูลนิธิร่วมกับสำนักงานพลังงานภูมิภาคที่ 5 กระทรวงพลังงาน ดำเนินโครงการวางแผนพลังงาน 80 ชุมชน สนองพระราชดำริเศรษฐกิจพอเพียงและขยายเป็น 162 ชุมชนในปีถัดมา

จากนั้นมูลนิธิ ได้พัฒนาตัวเองไปเป็นทีมที่ปรึกษาในการจัดกระบวนการฝึกอบรมให้กับเจ้าหน้าที่กระทรวงพลังงานในการสร้างอาสาสมัครพลังงานชุมชนและร่วมกับมหาวิทยาลัยธรรมศาสตร์ จัดทำหลักสูตรการพัฒนาอาสาสมัครพลังงานชุมชน รวมทั้งติดตามและประเมินผลอาสาสมัครพลังงานชุมชนจำนวน 641 ตำบลทั่วประเทศ

ในปี 2554 มูลนิธิดำเนินงานใน 3 โครงการ คือ โครงการสุขภาพดี ทำเกษตรอินทรีย์ปลอดสารพิษจังหวัดมุกดาหาร โครงการอนุรักษ์และฟื้นฟูทรัพยากรธรรมชาติและสิ่งแวดล้อมเพื่อเป็นฐานทรัพยากรในการดำรงชีวิตของประชาชนตำบลนางมุด อำเภอกาบเชิง จังหวัดสุรินทร์ และโครงการลดการใช้ก๊าซแอลพีจีด้วยทางเลือกก๊าซชีวภาพจากมูลสัตว์ ตำบลตาอ้อ อำเภอนิคมพัฒนา จังหวัดสุรินทร์ โดยมุ่งหวังให้ชุมชนเกิดการอนุรักษ์ฟื้นฟูเพื่อพึ่งตนเอง สามารถจัดการทรัพยากรธรรมชาติในท้องถิ่นและใช้ให้เกิดประสิทธิภาพสูงสุด

ทำแก๊สชีวภาพจากมูลสัตว์และเศษอาหาร



อบรมโซล่าเซลล์และการเลือกใช้อุปกรณ์ไฟฟ้าประหยัดพลังงาน

โครงการเดิน

โครงการลดการใช้ก๊าซแอลพีจีด้วยทางเลือกจากแก๊สชีวภาพจากมูลสัตว์

ตำบลตาอ็อง 75 ครัวเรือน ลดการใช้แก๊สแอลพีจี จำนวน 4,500 กิโลกรัม/ปี
คิดเป็นเงิน 108,000 บาท/ปี และลดการปล่อยก๊าซคาร์บอนไดออกไซด์สู่ชั้นบรรยากาศ
14 ตัน/ปี

การใช้ก๊าซแอลพีจีของตำบลตาอ็อง อำเภอเมือง จังหวัดสุรินทร์

คำนวณการใช้ก๊าซแอลพีจีทั้งตำบล

จำนวนครัวเรือนตำบลตาอ็องที่ใช้แก๊สแอลพีจี = 1,306 ครัวเรือน
1 ครัวเรือนใช้แก๊สโดยเฉลี่ย 4 ถัง/ปี X 15 กิโลกรัม = 60 กิโลกรัม/ปี
ดังนั้น ผู้ใช้แก๊ส 1,306 ครัวเรือน X 4 ถัง X 15 กิโลกรัม = 78,360 กิโลกรัม/ปี
คิดเป็นเงิน 78,360 กิโลกรัม X 24 บาท (360 บาท/ถัง) = 1,880,640 บาท/ปี

โครงการลดการใช้ก๊าซแอลพีจีด้วยทางเลือกก๊าซชีวภาพจากมูลสัตว์ ส่งเสริมการใช้ก๊าซชีวภาพจากมูลสัตว์จำนวน 75 ครัวเรือน สามารถลดการใช้แก๊สแอลพีจีได้ดังนี้

1 ครัวเรือน ลดการใช้แก๊สแอลพีจีโดยเฉลี่ย 4 ถัง/ปี X 15 กิโลกรัม = 60 กิโลกรัม/ปี
คิดเป็นเงิน 60 กิโลกรัม X 24 บาท = 1,440 บาท/ปี
ฉะนั้น ตำบลตาอ็องสามารถลดการใช้แก๊สแอลพีจี 75 ครัวเรือน X 60 กิโลกรัม = 4,500 กิโลกรัม/ปี
คิดเป็นเงิน 4,500 กิโลกรัม X 24 บาท = 108,000 บาท/ปี

การปล่อยก๊าซคาร์บอนไดออกไซด์สู่ชั้นบรรยากาศ

คำนวณการปล่อยก๊าซคาร์บอนไดออกไซด์สู่ชั้นบรรยากาศทั้งตำบล

ตำบลตาอ็องใช้แก๊สแอลพีจีรวมทั้งตำบล = 78,360 กิโลกรัม/ปี
แก๊สแอลพีจี 1 กิโลกรัม ปล่อยก๊าซคาร์บอนไดออกไซด์ = 3.1274 กิโลกรัมคาร์บอน
ดังนั้น ตำบลตาอ็องปล่อยก๊าซคาร์บอนไดออกไซด์
78,360 กิโลกรัม X 3.1274 กิโลกรัมคาร์บอน = 245,063.064 กิโลกรัม
หรือ 245 ตัน/ปี

โครงการลดการใช้ก๊าซแอลพีจีด้วยทางเลือกก๊าซชีวภาพจากมูลสัตว์ ส่งเสริมการใช้ก๊าซชีวภาพจากมูลสัตว์จำนวน 75 ครัวเรือน สามารถลดการปล่อยก๊าซคาร์บอนไดออกไซด์สู่ชั้นบรรยากาศ ดังนี้

ตำบลตาอ็องสามารถลดการใช้แก๊สแอลพีจี 75 ครัวเรือน X 60 กิโลกรัม = 4,500 กิโลกรัม/ปี
ดังนั้น ตำบลตาอ็องลดการปล่อยก๊าซคาร์บอนไดออกไซด์
4,500 กิโลกรัม X 3.1274 กิโลกรัมคาร์บอน = 14,073.30 กิโลกรัม
หรือ 14 ตัน/ปี

มูลนิธิฯ ร่วมกับชุมชนและองค์การบริหารส่วนตำบลตาอ้ออง ทำงานวางแผนพลังงานชุมชนมาตั้งแต่ปี 2550 ทำให้เกิดคณะทำงานพลังงานชุมชนซึ่งมีการเรียนรู้และปฏิบัติการด้านพลังงานขึ้น เช่น การใช้เตาหุงต้มประสิทธิภาพสูง การเผาถ่านด้วยถัง 200 ลิตร อนุรักษ์ลดการใช้ก๊าซแอลพีจีหรือพลังงานไฟฟ้าประเภทต่างๆ และเนื่องจากพื้นที่แห่งนี้มีต้นทุนเรื่องของเลี้ยงสัตว์โค กระบือจำนวนมาก ดังนั้นจึงนำมาพัฒนาต่อยอดใช้ให้เกิดประสิทธิผลสูงสุด จึงเป็นที่มาของโครงการลดการใช้ก๊าซแอลพีจีด้วยทางเลือกก๊าซชีวภาพจากมูลสัตว์ เพื่อสร้างการเรียนรู้ในการใช้พลังงานทดแทนที่มาจากทรัพยากรในท้องถิ่น ลดการใช้แก๊สแอลพีจีในระดับครัวเรือน และส่งเสริมให้ประชาชนมีการจัดการพลังงานทดแทนอย่างเหมาะสม โดยมีสมาชิกที่เข้าร่วมโครงการจำนวน 75 ครัวเรือนจาก 16 หมู่บ้านในตำบลตาอ้ออง



“จากเดิมที่ใช้แก๊สปีละ 3 กัง ทุกวันนี้เหลือเพียง 1 กังเท่านั้น ประหยัดเงิน 720 บาทต่อปี ถ้าเราไม่ทดลองทำเอง แล้วไปบอกคนอื่นว่าดีแบบนั้น แบบนี้...ใครเขาจะเชื่อ!!!”



ละออ เหลือดี

นางละออ เหลือดี ข้าราชการเกษียณในวัย 64 ปี หนึ่งในสมาชิกที่เข้าร่วมโครงการลดการใช้ก๊าซแอลพีจีด้วยทางเลือกแก๊สชีวภาพจากมูลสัตว์ ตำบลตาอ้ออง อำเภอเมือง จังหวัดสุรินทร์ เล่าถึงบรรยากาศการทำงานโครงการด้วยรอยยิ้มว่า “ตอนนั้นเป็นครูสอนอยู่ที่โรงเรียนบ้านแฉรง พอเห็นเขาไปประชุมชี้แจงที่โรงเรียนก็ไม่ว่าเขาทำอะไร ตอนหลังมารู้ว่าเขาทำอะไรหมักแก๊สชีวภาพ แต่ตนเองก็ไม่คิดจะทำหรอก เพราะไม่มีสัตว์เลี้ยง ไม่รู้จะไปเอามูลที่ไหนมาเดิม สองไม่มีคนทำ แต่เพื่อนบ้านก็ค้ำยันค้ำยอว่าทำเถอะ ไม่มีมูลเดิมก็ไปเอาบ้านฉันก็ได้ และโดยส่วนตัวเป็นคนที่ชอบทดลองเรียนรู้อยู่แล้ว จึงตัดสินใจเข้าร่วมโครงการเพราะคิดว่า ถ้าเราไม่ทดลองทำเอง แล้วไปบอกคนอื่นว่าดีแบบนั้นแบบนี้ ใครเขาจะเชื่อ!!!”



หลังจากที่ก่อสร้างบ่อแก๊สเสร็จ เพื่อนบ้านก็ให้มูลมาเติมจนเต็ม บ่อ ช่วงแรกๆ ก็ไปขอเขามาเติมทุกวัน แต่มีอยู่วันหนึ่งเดินไปนา เห็นมูลวัวควายกองอยู่เต็มถนนเลย วันหลังจึงนำครุ้ง รถเข็นไปเข็นมาเติมบ่อ นับแต่นั้นก็ไม่ได้ไปขอมูลเพื่อนบ้านอีกเลย แต่พอคนอื่นเห็นเท่านั้นแหละ เขาก็นำครุ้งมาเดินเก็บไปทำปุ๋ยด้วย ทำให้มีคู่แข่งเกิดขึ้น 4-5 ราย วันไหนที่ปลอดคู่แข่งก็ได้เยอะ แต่วันไหนที่พร้อมใจมาเก็บพร้อมกัน ก็พากันหัวเราะ ฮ่าฮ่าฮ่า...วันนี้เราแบ่งกันนะ ช่วงหลังๆ 2-3 วันไปเก็บที่นึ่งเพราะมีเศษอาหารเติมลงไปทุกเช้า ซึ่งการใช้เศษอาหารจะเกิดแก๊สน้อยกว่าใช้มูลวัว มูลควายจากเดิมที่เคยได้แก๊สถึง 50 นาทีถึง 1 ชั่วโมง พอเปลี่ยนมาเติมเศษอาหารจะได้แก๊สเพียง 25-30 นาที แต่ก็เพียงพอต่อการปรุงอาหารสำหรับสมาชิก

ในครอบครัว 2 คน”

ด้วยบุคลิกที่ซื่อซื่อทลองเรียนรู้อู๋ พอเห็นน้ำหมักจากบ่อล้น ป่าอู๋จึงไปตัดกรต้วฝักยว ผลปรากฏว่าใบถั่วหึงกอและตายหมดเพราะไม่ได้ผสมน้ำหมักกับน้ำ วันต่อมาจึงนำน้ำหมักไปผสมกับฮอโรโมนไซโปรตผักกาดขาว รุ่งเช้าผักกาดขาวขาวโพลนไปหมดเลยและก็ตายเรียบเช่นกัน พอเราถามว่าโดยส่วนตัวแล้วโครงการนี้เกิดประโยชน์อะไรบ้าง ป่าอู๋ก็รีบตอบทันทีว่า

“สนุก ที่ได้วิ่งหากัน เพราะช่วงแรกๆ เวลาเกิดปัญหาบ่อรั่ว บ่อซึม ก็จะไปปรึกษากันว่าของเธอเป็นอย่างไร? มีปัญหาอะไร วันไหนที่เราได้แก๊สเยอะเป็นชั่วโมง เวลาเจอกันก็จะมาอวดกันทุกครั้งว่าของฉันได้ตั้ง 1 ชั่วโมงแล้วนะ อีกอย่างได้เพื่อนเยอะขึ้นด้วย ได้ไปดูงานแลกเปลี่ยนเรียนรู้กับคนอื่น ทำให้เกิดความคิดใหม่ๆ และสิ่งที่ได้อย่างชัดเจนก็คือ ลดการใช้แก๊สแอลพีจีลจ จากเดิมที่ใช้ปิละ 3 ถัง ตอนนี้ก็เหลือเพียง 1 ถัง ซึ่งจะสำรองไว้เวลามีแขกหรือมาบ้านหรือมีงานสำคัญต่างๆ แต่ถ้าไม่มีก็ใช้แค่แก๊สชีวภาพอย่างเดียวก็เพียงพอแล้ว ถ้าคิดเป็นเงินก็ประหยัดได้ถึง 720 บาทต่อปีทีเดียว”

โครงการเด่น

โครงการอนุรักษ์และฟื้นฟูทรัพยากรธรรมชาติและสิ่งแวดล้อมเพื่อเป็นฐานในการดำรงชีวิตของประชาชนตำบลแנגมุด อำเภอกาบเชิง จังหวัดสุรินทร์

พื้นที่ตำบลแנגมุด อำเภอกาบเชิง จังหวัดสุรินทร์ เดิมเป็นพื้นที่ที่อุดมสมบูรณ์ด้วยป่าไม้ ประชาชนมีอาหาร สมุนไพร และที่อยู่อาศัยด้วยการพึ่งพิงป่า เพราะเป็นแนวเขตของเทือกเขาพนมดงรักทอดยาวเป็นพรมแดนระหว่างไทย - กัมพูชา

หลังมีการเปลี่ยนแปลงของเหตุการณ์ทางสังคม การเมือง เศรษฐกิจ ในแต่ละช่วงของตำบลแנגมุด ได้ส่งผลกระทบต่อสภาพการดำรงชีวิตของคนในพื้นที่ ตลอดจนทรัพยากรธรรมชาติและสิ่งแวดล้อมที่เปลี่ยนแปลงไป ซึ่งอาจสรุปสถานการณ์ปัญหาที่ชุมชนกำลังเผชิญอยู่ ได้แก่ หนึ่ง ทรัพยากรธรรมชาติ ดิน น้ำ และป่าไม้ เสื่อมโทรม สอง พืชภัยของสารเคมีเกษตร และการพึ่งตนเองของชุมชนลดน้อยลง

โครงการเห็นว่าปัญหาที่เกิดขึ้นปรากฏชัดเป็นรูปธรรม แม้จะยังไม่รุนแรงในวงกว้างแต่ก็เป็นปัญหาที่สำคัญของชุมชน โดยเฉพาะอย่างยิ่งพื้นที่ตำบลแנגมุด ซึ่งเป็นพื้นที่ต้นน้ำอาจส่งผลกระทบต่อพื้นที่ถัดลงไป หากไม่สร้างกระบวนการเรียนรู้ตั้งแต่บัดนี้ อาจทำให้ปัญหายังลุกลามเพิ่มขึ้น ดังนั้นโครงการนี้จึงมุ่งหวังให้เกิดการสร้างทางเลือกในการพึ่งตนเองของชุมชน ลดการใช้สารเคมีและเกิดการอนุรักษ์ ดิน น้ำ ป่า และมีกระบวนการฟื้นฟูให้ดีขึ้น เพื่อให้คนในชุมชนใช้เป็นฐานทรัพยากรธรรมชาติของท้องถิ่นในการดำรงชีวิตให้เกิดความยั่งยืนได้

ครอบครัวต้นแบบ...ในการพึ่งตนเอง

“ตอนนี้มีความสุขมาก ได้ทำในสิ่งที่ชอบและได้กลับมาอยู่กับครอบครัวพร้อมหน้า ไปเรียนที่มหาวิทยาลัยยังไม่ได้ความรู้ขนาดนี้เลย ยังคิดเสียตายเลยว่า ทำไมเราถึงไปอยู่กรุงเทพฯ ได้นานขนาดนั้น”

ไพศาล ชินภักดี



ไพศาล ชินภักดี ชาวบ้านคลองเจริญ ตำบลนางมุด อำเภอกาบเชิง จังหวัดสุรินทร์ ในวัย 43 ปี ครอบครัวต้นแบบของโครงการอนุรักษ์และฟื้นฟูทรัพยากรธรรมชาติและสิ่งแวดล้อมเพื่อเป็นฐานทรัพยากรในการดำรงชีวิตของประชาชนตำบลนางมุด อำเภอกาบเชิง จังหวัดสุรินทร์ เป็นผู้ที่รักการทดลองเรียนรู้และลงมือทำสิ่งใหม่ๆ อยู่เสมอ

ไพศาล เล่าว่า ตนเองเรียนจบเพียงชั้นประถมศึกษาปีที่ 6 เข้าไปทำงานที่กรุงเทพฯ ตั้งแต่อายุ 16-17 อยู่กรุงเทพฯ 16 ปี และงานสุดท้ายก่อนที่จะออกมาอยู่บ้าน คือ โรงงานทำสีทาบ้าน

“สาเหตุที่ลาออกก็เพราะว่ามาดูแลพ่อแม่ที่ป่วย พอมาอยู่บ้านก็ปลูกพืชผักเล็กๆ น้อยๆ และเป็นตัวแทนจำหน่ายปุ๋ยด้วย ปี 48 ได้เริ่มปลูกมะเขือจำนวน 7 ไร่ ขายได้ราคาดีที่สุดในช่วงแรกเพียงครั้งเดียว คือ กิโลกรัมละ 10 บาท แล้วราคาก็ลดลงเรื่อยๆ จนเหลือกิโลกรัม 2 บาท เก็บผลผลิตได้เพียง 3 ครั้งๆละ 20,000 บาท ครั้งสุดท้ายจึงตัดสินใจฟันต้นมะเขือทิ้งทั้งหมด เพราะขาดทุน”

แต่เนื่องจากกระแสการปลูกอ้อยมาแรง พี่ไพศาลก็เป็นอีกคนที่ตัดสินใจปลูกอ้อย จำนวน 5 ไร่ ปลูกอยู่ 5 ปี พอสิ้นปีที่ 5 หลังจากหักลบกลบหนี้ค่าปุ๋ย ค่าส่งเสริมของนักเกษตรปีละ 12,000 บาทต่อเนื้อที่ 3 ปีสำหรับสมาชิกใหม่ ค่าไถ ค่าตัด ค่าถนอม ค่าตักและค่าดอกเบี้ยยร้อยละ 13 ต่อปีกับทางบริษัทแล้ว มีเงินเหลือเพียง 10,000 บาท สรุปแล้วก็ขาดทุนเหมือนเดิม ต่อมาได้เข้ามาฝึกอบรมเกี่ยวกับการเผาถ่าน การใช้ไม้สามคว้นไม้ที่มูลนิธิฯ และเป็นผู้นำชุมชนในการทำงานโครงการอนุรักษ์และฟื้นฟูทรัพยากรธรรมชาติ โดยมีเนื้องานครอบคลุมเรื่องการปลูกจิตสำนึกในการอนุรักษ์ ฟื้นฟูทรัพยากรดิน น้ำ ป่า การลด ละ เลิกใช้สารพิษสารเคมีในภาคการเกษตร รวมถึงการสร้างฐานเศรษฐกิจชุมชนเพื่อการพึ่งตนเอง โดยมี “ตลาดนัดสีเขียว” เป็นช่องทางจำหน่ายสินค้าปลอดสารพิษ

“การได้มาร่วมทำงานโครงการนี้ ทำให้เกิดความเปลี่ยนแปลงกับตนเองหลายอย่าง จากคนที่ใจร้อน ก็ใจเย็นลง จากคนที่ไม่เคยมีความรู้เกี่ยวกับชุมชนเลยก็รู้มากขึ้น นอกจากนั้นยังได้เรียนรู้สิ่งใหม่ๆ ที่เราไม่เคยรู้มาก่อน เรียนรู้การอยู่ร่วมกันในชุมชน การเอาใจเขามาใส่ใจเรา ตอนนี้มีมีความสุขมาก ได้ทำในสิ่งที่ชอบและได้กลับมาอยู่กับครอบครัวพร้อมหน้า แล้วยังได้เงินจากการนำของมาขายที่ตลาดนัดสีเขียวอีกด้วย ถ้าไม่ติดธุระก็จะมาทุกครั้ง เพราะเป็นพื้นที่ที่เราได้มาเจอกัน พูดคุยแลกเปลี่ยนเรียนรู้ซึ่งกันและกัน ถ้าไปเรียนที่มหาวิทยาลัยยังไม่ได้ความรู้ขนาดนี้เลย ยังคิดเสียตายเลยว่า ทำไมเราถึงไปอยู่กรุงเทพฯ ได้นานขนาดนั้น”

ไพศาลกล่าว

ปัจจุบัน พี่ไพศาลได้เลิกการใช้สารเคมีทุกชนิด และหันมาทำการเกษตรปลอดสารพิษสารเคมี เพาะพันธุ์กล้าไม้ การใช้โซล่าเซลล์ในการทำเกษตร และการแปรรูปผลิตภัณฑ์ เช่น การทำน้ายาล้างจาน การปลูกอ้อยอินทรีย์แล้วต้มน้ำตาลใช้เอง

“ตลาดนัดสีเขียว” จำหน่ายพืชผักปลอดสารพิษ สร้างฐานเศรษฐกิจชุมชน มีเม็ดเงินหมุนเวียนในตลาด 736,000 บาท/ปี

การสร้างฐานเศรษฐกิจชุมชนเพื่อการพึ่งตนเอง นอกจากการส่งเสริมปลูกจิตสำนึกเรื่องการอนุรักษ์ ฟื้นฟู การลดใช้สารเคมีในภาคการเกษตรแล้ว ทุกคนต้องเห็นพ้องร่วมกันว่า แนวทางนี้สอดคล้องกับวิถีชีวิตชุมชน “ตลาดนัดสีเขียว” ตลาดจำหน่ายพืชผักปลอดสารพิษ จึงเป็นตัวกลางในการกระจายสินค้าและสร้างความสัมพันธ์ระหว่างคนในชุมชนอีกด้วย โดยเปิดตลาดทุกวันจันทร์และพฤหัสบดี บริเวณหน้าองค์การบริหารส่วนตำบลแנגมุด อำเภอกาบเชิง จังหวัดสุรินทร์ มีผู้ผลิตที่นำสินค้ามาจำหน่ายเป็นประจำอยู่ 20 ราย โดยรายได้เฉลี่ยจะขึ้นอยู่กับแต่ละช่วงฤดูกาล คือ



ตั้งแต่เดือนพฤศจิกายน - มิถุนายน (8 เดือน) เกษตรกรสามารถผลิตสินค้าออกสู่ตลาดได้จำนวนมาก มีรายได้เฉลี่ย 500 บาท/ราย/ครั้ง หรือ 4,000 บาท/ราย/เดือน หรือมีเงินหมุนเวียนในตลาดโดยรวม 10,000 บาทต่อครั้ง หรือ 80,000 บาท/เดือน รวม 8 เดือนเป็นเงิน 640,000 บาท

ตั้งแต่เดือนกรกฎาคม - ตุลาคม (4 เดือน) ผลผลิตออกสู่ตลาดน้อยเนื่องจากเป็นช่วงของการทำนา มีผู้ผลิตมาขายประมาณ 10 ราย มีรายได้เฉลี่ย 300 บาท/ราย/ครั้ง หรือ 2,400 บาท/ราย/เดือน หรือมีเงินหมุนเวียนในตลาดโดยรวม 24,000 บาท/เดือน รวม 4 เดือน เป็นเงิน 96,000 บาท

ดังนั้น หากคิดมูลค่าเงินหมุนเวียนในตลาดแล้ว สามารถสร้างเม็ดเงินได้ถึง 736,000 บาทต่อปี นอกจากนั้นยังได้เก็บค่าบำรุงตลาด 5 บาท/ราย/ครั้ง เพื่อเป็นกองทุนในการพัฒนาตลาด เช่น ประชุมสมาชิก การจัดซื้อเมล็ดพันธุ์เพาะปลูก ดูแลสวัสดิการเรื่องเจ็บไข้ได้ป่วย ซึ่งต่อมามองการบริหารส่วนตำบลแנגมุดได้สนับสนุนเงินเข้ากองทุนนี้จำนวน 100,000 บาทอีกด้วย



ป้องกัน รู้ทัน เข้าถึงสิทธิรักษา อยู่ในสังคมอย่างมีคุณค่าและเท่าเทียม

“เอดส์ทำลายภูมิคุ้มกัน ไม่ได้ทำลายศักยภาพของคน” เป็นข้อค้นพบที่มูลนิธิฯ ได้จากการทำงานกับกลุ่มผู้ติดเชื้อในช่วงแรกๆ ดังนั้นงานด้านสุขภาพและเอดส์จึงมุ่งเน้นไปที่การส่งเสริมให้ผู้ติดเชื้อเอชไอวีได้รู้วิธีการดูแลตนเอง สร้างเครือข่ายผู้ติดเชื้อเพื่อช่วยเหลือซึ่งกันและกัน การเข้าถึงสิทธิและช่องทางการบริการ ขณะเดียวกันก็ทำงานรณรงค์ป้องกันกับกลุ่มเสี่ยงต่อการติดเชื้อรายใหม่ การจัดตั้งหน่วยบริการและพัฒนาคุณภาพบริการร่วมกับโรงพยาบาลและศูนย์องค์รวมในจังหวัดสุรินทร์จำนวน 20 จุด รวมทั้งการปรับทัศนคติที่ดีต่อสังคมว่าเอดส์สามารถอยู่ร่วมกันได้

ในปี 2554 มูลนิธิฯ ได้ดำเนินงาน 6 โครงการกับกลุ่มเป้าหมายที่หลากหลาย เช่น กลุ่มชายที่มีเพศสัมพันธ์กับชาย (Men who have Sex with Men-MSM) กลุ่มพนักงานบริการหญิง เด็ก เยาวชนและองค์กรบริหารส่วนตำบล เพื่อให้บุคลากรเหล่านั้นมีความรู้ความเข้าใจในหลักสิทธิมนุษยชนโดยคำนึงถึงมิติหญิงชายในการทำงานด้านเอดส์ มีส่วนร่วมในการทำงานอย่างเป็นรูปธรรม รวมทั้งการพัฒนาเครือข่ายทางสังคมเพื่อสร้างกระบวนการเรียนรู้ร่วมกัน โดยมีพื้นที่ดำเนินงานใน 7 จังหวัดภาคอีสาน ได้แก่ สุรินทร์ เลย ศรีสะเกษ มุกดาหาร นครพนม หนองคาย และขอนแก่น

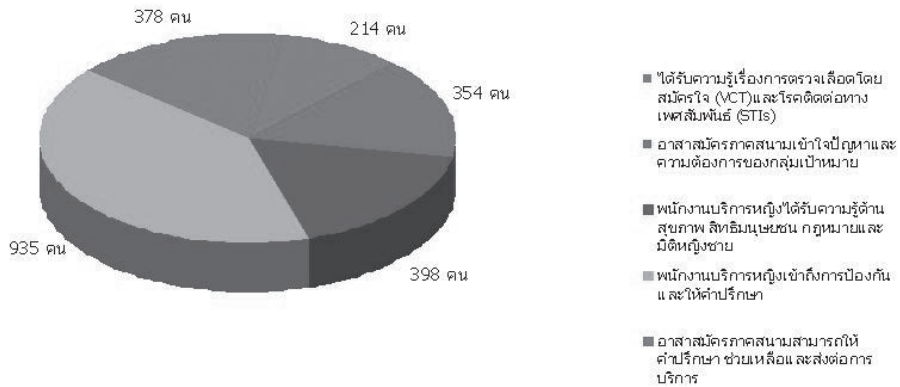


รณรงค์หนังสือ X-ray (เป็นหนังสือรุ่นที่มีเนื้อหาเกี่ยวกับเอดส์และเพศศึกษา) บริเวณหน้าโรงพยาบาลศูนย์ MVP ห้างสุรินทร์พลาซ่า จังหวัดสุรินทร์

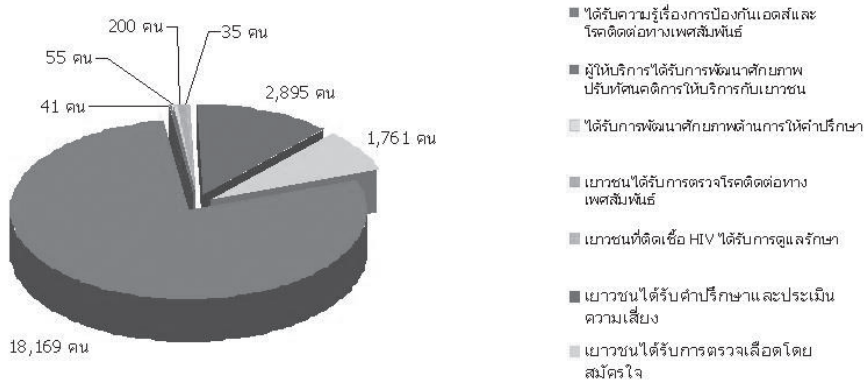
รณรงค์ ป้องกันเอดส์ในระดับชุมชน



แผนภูมิผลการดำเนินโครงการป้องกันโรคติดเชื้อเอชไอวี โดยส่งเสริมการบูรณาการและสร้างเครือข่ายการเข้าถึงบริการของกลุ่มเป้าหมายที่เข้าถึงยาก



แผนภูมิผลการดำเนินโครงการพัฒนาระบบบริการสุขภาพทางเพศ บริการป้องกันและดูแลรักษาโรคเอดส์ที่เชื่อมโยงต่อเนื่องและจัดการได้อย่างเป็นระบบในระดับพื้นที่และท้องถิ่น โดยศูนย์บริการที่เป็นมิตร

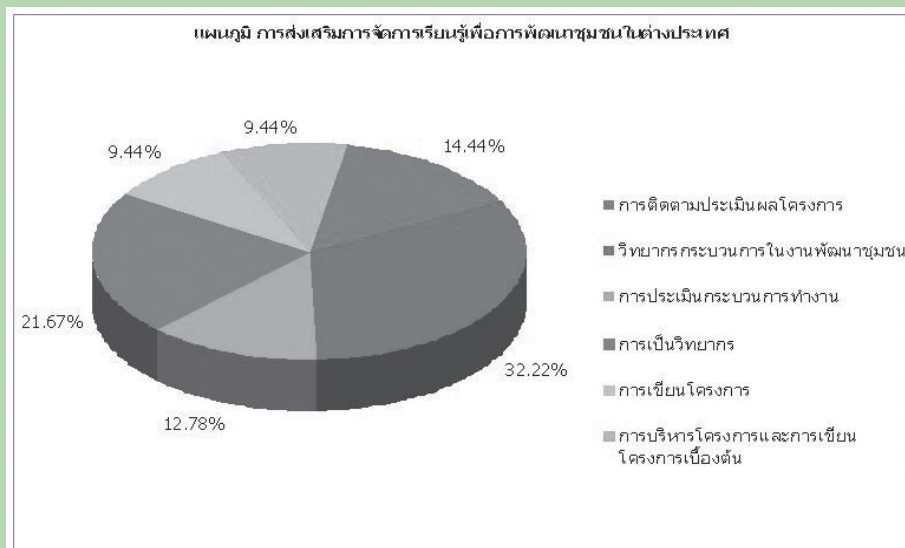
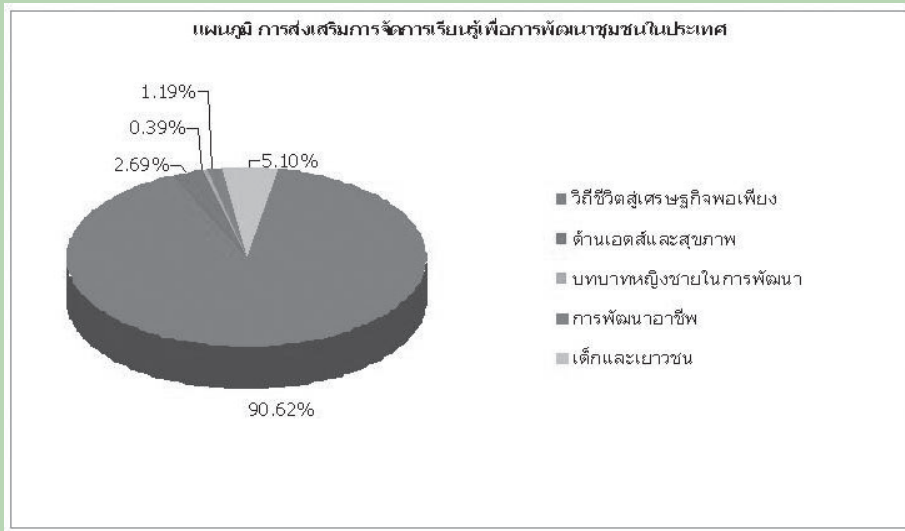


งานส่งเสริมการจัดการเรียนรู้เพื่อการพัฒนาชุมชน

6,057 คน ได้รับการพัฒนาศักยภาพ ทักษะและการแลกเปลี่ยนเรียนรู้ในด้านต่าง ๆ

“การให้ใดๆ ไม่ยิ่งใหญ่เท่า ให้เขาสามารถยืนหยัดอยู่บนขาตนเองได้” เป็นแนวทางที่มีลัทธิยึดมั่นมาโดยตลอด ด้วยการส่งเสริมกระบวนการเรียนรู้เพื่อพัฒนาศักยภาพผู้นำ นักพัฒนา องค์กรชุมชน บุคลากรในหน่วยงานภาครัฐ เอกชนทั้งในและต่างประเทศ โดยนำบทเรียน ประสบการณ์มาพัฒนาเป็นหลักสูตรการฝึกอบรม

และในปี 2554 กลุ่มเป้าหมายทั้งในและต่างประเทศจำนวน 6,057 คน ได้รับการพัฒนาศักยภาพและเกิดการแลกเปลี่ยนเรียนรู้ในด้านต่างๆ โดยเฉพาะในเรื่อง “วิถีชีวิต สุข เศรษฐกิจพอเพียง” ซึ่งบางรายได้นำสิ่งที่เรียนรู้ไปปรับใช้ ปรับวิถีคิดและวิถีปฏิบัติของตนเอง



โดยปกติแล้ว การติดตามความเปลี่ยนแปลงกลุ่มเป้าหมาย หลังจากเข้ารับการฝึกอบรมของผู้จัดกระบวนการเป็นเรื่องค่อนข้างยาก แต่เราโชคดีที่ได้พบกับคุณภัทราภรณ์ สุขดี หรือ พี่ยา ชาวบ้านตาอำ ตำบลเนินยาง อำเภอเมือง จังหวัดสุรินทร์ ในวัย 42 ปี เมื่อครั้งที่มูลนิธิฯ ไปร่วมจัดนิทรรศการงานขอบคุณลูกค้าของ รกส. ซึ่งพี่ยาได้เข้ามาทักทายอย่างเป็นกันเอง เมื่อได้สอบถามสารทุกข์สุกดิบและความเปลี่ยนแปลงหลังจากอบรม พี่ยาก็ตอบทันทีว่าได้เลี้ยงหมู เลี้ยงไก่เพิ่มและยังได้ขยายโรงเรียนเลี้ยงหมูอีกด้วย เราจึงนัดหมายลงไปเยี่ยมบ้านทันที

พี่ยา หนึ่งในสมาชิกโครงการพักชำระหนี้ของธนาคารเพื่อการเกษตรและสหกรณ์การเกษตร (ธกส.) ที่ได้มาอบรมหลักสูตร “วิถีชีวิต สู่เศรษฐกิจพอเพียง” รุ่นที่ 57 เมื่อวันที่ 19-27 กันยายน 2554 ณ ศูนย์ฝึกอบรมมูลนิธิพัฒนาอีสาน เล่าว่า “โดยส่วนตัวเป็นคนชอบ



ภัทราภรณ์ สุขดี
ผู้เข้าอบรมหลักสูตร “วิถีชีวิต สู่เศรษฐกิจพอเพียง”

เรียนรู้และทำการเกษตรอยู่แล้ว ก่อนไปอบรมก็ได้เลี้ยงหมู เลี้ยงเป็ด เลี้ยงไก่ แต่ไม่มากนัก หลังจากได้มาแลกเปลี่ยนเรียนรู้กับวิทยากร เพื่อนๆต่างบ้าน และไปศึกษาดูงานเกษตรปราณีต จึงได้กลับไปเพิ่มปริมาณการเลี้ยงสัตว์ของตัวเอง จากเดิมมีหมูขุนเพียง 4 ตัว ตอนนี้เพิ่มเป็น 6 ตัวและ 10 ตัวในเร็วๆ นี้ และเลี้ยงหมูแม่พันธุ์อีก 4 ตัว ส่วนเป็ด ไก่ ได้ลดปริมาณลงเนื่องจากอยู่ในช่วงฤดูร้อน”

ณ วันนี้ แม้พี่ชายยังพึ่งตนเองในเรื่องต้นทุนการผลิตไม่ได้เต็มร้อย และจากสิ่งที่เห็นในเรื่องการเพิ่มปริมาณการเลี้ยงสัตว์ คงไม่ถือเป็นความสำเร็จของการจัดกระบวนการเรียนรู้ร้อยเปอร์เซ็นต์ หากแต่เรายึดหลักการเปลี่ยนแปลงจากภายใน “วิธีคิดเปลี่ยน วิธีปฏิบัติก็เปลี่ยน” ดังนั้นการส่งเสริมการเรียนรู้ จึงเป็นกระบวนการเรียนรู้ตนเอง เรียนรู้คนอื่น กระตุ้น สนับสนุนความรู้เพื่อต่อยอดแนวคิด และลงมือปฏิบัติการในทันที ซึ่งได้เกิดขึ้นกับผู้หญิงคนนี้ เช่น การทดลองทำไส้กรอกแล้วแจกให้เพื่อนบ้านชิม การวางแผนชีวิตและการเกษตรในพื้นที่ 15 ไร่ ซึ่งอยู่อีกตำบลหนึ่ง โดยลงทุนสร้างโรงเรียนเพื่อรองรับลูกหมูจากแม่พันธุ์ทั้ง 4 ตัว วางแผนการปลูกพืชผัก เลี้ยงปลา เลี้ยงกบ โดยหวังว่าเมื่อลูกๆ โตพอที่จะช่วยเหลือตนเองได้ จึงย้ายไปอยู่บ้านหลังใหม่ทั้งครอบครัว

ก่อนจากลา พี่ชายบอกว่า รู้สึกดีใจที่ได้ไปแลกเปลี่ยนเรียนรู้กับวิทยากรและเพื่อนต่างบ้าน ซึ่งการไปดูงานเกษตรพอเพียงของคุณกัญญา สุนทร เกษตรกรบ้านหลักท้อ ตำบลนอกเมือง อำเภอเมือง จังหวัดสุรินทร์ ที่พลิกชีวิตจากสาวโรงงานมาทำเกษตรพอเพียงบนที่ดิน 3 งาน มีการเพาะปลูกพืชผัก เลี้ยงกบ เลี้ยงไก่ เลี้ยงปลา จนสามารถพึ่งพาตนเองได้และเป็นวิทยากรถ่ายทอดให้คนอื่นอีกมากมาย ทำให้เกิดแรงบันดาลใจและมุ่งมั่นกลับมาพัฒนาพื้นที่การเกษตรของตนเองอย่างจริงจัง พร้อมกล่าวขอบคุณวิทยากรทุกท่าน และขอบคุณหัวหน้าที่มาเยือนในครั้งนี้



งานวิจัยและติดตามประเมินผล

สำหรับงานวิจัยและติดตามประเมินผล ในปี 2554 มูลนิธิฯ ได้ดำเนินงานวิจัย 2 โครงการและติดตามประเมินผล 3 โครงการ คือ

งานวิจัย

□ โครงการวิจัยประเมินผลกระทบบ้านสุขภาพ และสิ่งแวดล้อม กรณีศึกษาโรงไฟฟ้าชีวมวลจังหวัดสุรินทร์จำนวน 2 โรง คือ โรงไฟฟ้ามุ่งเจริญกรีนพาวเวอร์และโรงไฟฟ้าสุรินทร์จำกัด เพื่อศึกษผลกระทบ จัดกระบวนการเรียนรู้ในการศึกษาวิจัยและการกำหนดนโยบายที่ประชาชนมีส่วนร่วม รวมทั้งจัดทำข้อเสนอแนะต่อผู้เกี่ยวข้อง ทั้งในด้านการบริหารจัดการของโรงไฟฟ้า ข้อเสนอเชิงนโยบาย เพื่อเป็นแนวทางส่งเสริมโรงไฟฟ้าชีวมวลในอนาคต



โรงไฟฟ้าสุรินทร์จำกัด



□ โครงการวิจัย “รูปแบบความร่วมมือไทย - ลาว เพื่อป้องกันเด็กและผู้หญิงเข้าสู่สถานการณ์การค้ามนุษย์” ซึ่งเป็นโครงการวิจัยเชิงปฏิบัติการต่อเนื่องมาตั้งแต่ปี 2552 และนำเสนอผลต่อคณะกรรมการระดับชาติ สปป.ลาวในปี 2554 เป็นโครงการโดยความร่วมมือระหว่างมูลนิธิพิทักษ์สตรี (Alliance Anti Traffic - AAT) มหาวิทยาลัยแห่งชาติลาว ศูนย์ข้อมูลข่าวสารเพื่อพัฒนาบทบาทหญิงชาย (Gender Resource Information and Development Center-GRID) และมูลนิธิพัฒนาอีสาน เพื่อศึกษาปัจจัยที่มีผลทำให้ผู้หญิงและเด็กตกเป็นเหยื่อของการค้ามนุษย์ รูปแบบของการตกเป็นเหยื่อของการค้ามนุษย์ ทูทางสังคมที่มีผลสำเร็จต่อการประกอบ

อาชีพของเด็กที่เป็นเหยื่อของการค้ามนุษย์ และกลไกความร่วมมือในการป้องกันและแก้ไขปัญหาการค้ามนุษย์ในพื้นที่ 3 แขวง คือ เวียงจันทน์ จำปาสักและสะหวันนะเขต และจากการศึกษากรณีผู้ที่ได้รับเคราะห์ร้ายจำนวน 34 ราย พบว่า

ปัจจัยที่เป็นแรงผลักดันให้สตรีและเด็กเข้าสู่วงจรการค้ามนุษย์ คือ หนึ่ง ระดับการศึกษาของผู้เคราะห์ร้าย พบว่าร้อยละ 61 ไม่เคยเข้าศึกษาในโรงเรียน และร้อยละ 38 จบในระดับประถมศึกษา เป็นเหตุให้ถูกชักชวนหลอกลวงโดยง่าย สอง สภาพหนี้สินของครอบครัว ซึ่งมีหนี้สินเฉลี่ยครอบครัวละ 460,000 กีบ หรือ ประมาณ 1,840 บาท (250 กีบ = 1 บาท) และมีรายรับเฉลี่ยประมาณ 542,000 กีบต่อเดือน หรือ 2,168 บาท ในขณะที่รายจ่ายโดยเฉลี่ยต่อครอบครัวสูงถึง 2,170,700 กีบต่อเดือน หรือ 8,682.80 บาทต่อเดือน ทำให้ครอบครัวของผู้เคราะห์ร้ายเป็นหนี้สินท่วมท้นยากต่อการปลดหนี้ ดังนั้นเด็กผู้เคราะห์ร้ายจึงเป็นความหวังที่จะเพิ่มรายรับให้กับครอบครัว

ปัจจัยที่เป็นแรงจูงใจให้ผู้หญิงและเด็กตกเป็นเหยื่อของการค้ามนุษย์ คือ ร้อยละ 32 ต้องการงานที่มีค่าตอบแทนสูง เพื่อเป็นอยู่ที่ดีและมีความมั่นคงในชีวิต อยาก رؤอยากเห็นสิ่งที่ทันสมัย และสภาพแวดล้อมการบริโภคนิยม

รูปแบบของการตกเป็นเหยื่อการค้ามนุษย์ พบว่า ร้อยละ 88.2 เดินทางไปกับนายหน้า ร้อยละ 44.1 เดินทางไปกับคนแปลกหน้า และร้อยละ 11.8 เดินทางไปด้วยตนเอง โดยร้อยละ 76 นายหน้าจะเป็นผู้ออกค่าใช้จ่ายในการเดินทางให้ก่อนและหักค่าแรงเมื่อได้ทำงาน ส่วนช่องทางและวิธีการเดินทางเข้าประเทศไทย มีอยู่ 2 ลักษณะ คือ มีหนังสือเดินทางและเข้าเมืองอย่างถูกต้องกฎหมาย กับไม่มีหนังสือเดินทางและไม่ผ่านด่านตรวจคนเข้าเมือง โดยผู้เคราะห์ร้าย ร้อยละ 67.6 ที่ไม่มีหนังสือเดินทางในนั้นร้อยละ 52.9 เดินทางไปกับนายหน้ามากกว่า 1 คน ซึ่งมีเครือข่ายการส่งต่อจากต้นทาง-ปลายทางอย่างเป็นระบบ

ทูทางสังคมที่มีผลสำเร็จต่อการประกอบอาชีพของเด็กผู้เคราะห์ร้ายจากการค้ามนุษย์ คือ ทูทางสังคมระดับครอบครัว ร้อยละ 95 ครอบครัวของผู้เคราะห์ร้ายมีที่ดินอยู่อาศัยเป็นของตนเอง ที่สามารถทำการเกษตร เพาะเห็ดหรือเลี้ยงวัวได้ ทูทางสังคมระดับชุมชน ผู้นำชุมชนหรือคณะกรรมการหมู่บ้านร้อยละ 81 ระบุว่ามีการเคลื่อนย้ายแรงงานเด็กไปทำงานต่างประเทศ และมีการผลิตสื่อรณรงค์ประชาสัมพันธ์ถึงผลดี ผลร้ายของการไปทำงานต่างประเทศ ทูทางสังคมระดับองค์กร พบว่าเจ้าหน้าที่ที่รับผิดชอบพร้อมให้การช่วยเหลือ แนะนำ ติดตามการพัฒนาอาชีพผู้เคราะห์ร้ายทั้งในระดับแขวงและเมือง

กลไกและความร่วมมือในการป้องกันและแก้ไขการค้ามนุษย์ ตามข้อตกลงความร่วมมือไทย-ลาว ปี 2005 เมื่อเจ้าหน้าที่พบเด็กที่ลักลอบเข้าเมืองอย่างผิดกฎหมาย จะต้องนำส่งสถานคุ้มครองและพัฒนาอาชีพ 4 แห่ง ได้แก่ บ้านนารีสวัสดิ์จังหวัดนครราชสีมา บ้านสองแคว จังหวัดพิษณุโลก บ้านศรีสุราษฎร์ จังหวัดสุราษฎร์ธานี และบ้านเกร็ดตระการ จังหวัดนนทบุรี เพื่อฟื้นฟูสภาพชีวิตและเตรียมการส่งกลับคืน โดยมีการจัดบริการด้านอาหาร ที่อยู่อาศัย การรักษาพยาบาล การฝึกอบรมอาชีพระยะสั้นและการเตรียมการเพื่อส่งเด็กกลับบ้าน เป็นต้น

ผลสืบเนื่องมาจากการวิจัย ได้เกิดกลไกการขับเคลื่อนงานป้องกันการค้ามนุษย์ในพื้นที่ เช่น

1. เกิดศูนย์ช่วยเหลือด้านสุขภาพ สำหรับผู้เคราะห์ร้ายที่ถูกผลักดันออกจากประเทศไทย ที่บริเวณชายแดนช่องเม็ก-วังเต่า

โดยมีแพทย์จากประเทศลาวและนักสังคมสงเคราะห์จากมูลนิธิพิทักษ์สตรี ประจำอยู่ที่ศูนย์ทุกวันตั้งแต่เวลา 08.30-16.30 น. โดยบทบาทของศูนย์แห่งนี้จะให้บริการตรวจสุขภาพ จัดทำฐานข้อมูลและช่วยเหลือเพื่อการส่งกลับอย่างปลอดภัย

2. เกิดระบบการติดตามกลุ่มเป้าหมายในเรื่องการสร้างความเข้มแข็งและการพัฒนาอาชีพของกลุ่ม

3. เกิดกลไกการทำงานในแขวงจำปาสัก สะหวันนะเขต เวียงจันทน์ เพื่อทำงานช่วยเหลือและป้องกันการค้ามนุษย์ โดยบูรณาการหน่วยงานต่างๆ เช่น สาธารณสุข สหพันธ์แม่หญิงลาว แผนกยุติธรรม แผนกกรมบาล แผนกสวัสดิการแรงงาน แผนกศึกษา จากประเทศลาวและมูลนิธิพิทักษ์สตรี มูลนิธิพัฒนาอีสาน จากประเทศไทย

4. ทีมวิจัย ได้ร่วมจัดตั้งองค์กรพัฒนาเอกชนหรือสมาคมเครือข่ายเพื่อพัฒนาสังคม (Social Development Alliance Association - SODA) ในประเทศลาว เพื่อสร้างเครือข่ายการทำงานร่วมกับมูลนิธิพิทักษ์สตรีและมูลนิธิพัฒนาอีสานในอนาคต

5. ได้สร้างเครือข่ายการทำงานกับหน่วยงานอื่นใน สปป.ลาว เช่น กรมบาล กรมขบวนการ (กรมเยาวชน) สาธารณสุข คณะบริหารจัดการทรัพยากรน้ำมหาวิทยาลัยแห่งชาติลาว

งานติดตามประเมินผล

โครงการรักษาสีป่าสร้างคน 84 ตำบลวิถีพอเพียง ของบริษัท ปตท. จำกัด (มหาชน) เป็นงานความร่วมมือกับภาควิชาการพัฒนารัฐบาล คณะสังคมสงเคราะห์ศาสตร์ มหาวิทยาลัยธรรมศาสตร์ โดยมูลนิธิฯ รับผิดชอบติดตามประเมินผลใน 12 พื้นที่ 9 จังหวัด ภาคอีสานตอนล่าง คือ บุรีรัมย์ โยธธ นครราชสีมา กาฬสินธุ์ อ่างทองเจริญ สุรินทร์ ศรีสะเกษ ชัยภูมิ และอุบลราชธานี

โครงการวางแผนพลังงานชุมชน ภายใต้โครงการเพิ่มสมรรถนะด้านการบริหารและจัดการพลังงานครบวงจรในชุมชนระดับตำบล จำนวน 22 พื้นที่ 19 จังหวัดภาคอีสาน

โครงการตามแผนปฏิบัติการเพื่อขับเคลื่อนการพัฒนาสังคมจังหวัดสุรินทร์ ซึ่งเป็นโครงการที่ได้รับทุนสนับสนุนจากกองทุนส่งเสริมการจัดสวัสดิการสังคมจังหวัดสุรินทร์ จำนวน 15 โครงการ

งานพัฒนาศูนย์เรียนรู้

“เสริมสร้างกระบวนการเรียนรู้ของประชาชนและผู้ด้อยโอกาส”
ในปี 2554 มีผู้มาแลกเปลี่ยนเรียนรู้ทั้งในและต่างประเทศ 6,154 คน



องค์กรได้รับพระธรรมจากประเทศกัมพูชา
ดูงานศูนย์เรียนรู้ มูลนิธิพัฒนาอีสาน

1 ใน 4 ภารกิจ (Mission) สำคัญของมูลนิธิ คือ “เสริมสร้างกระบวนการเรียนรู้ของประชาชนและผู้ด้อยโอกาส” ผ่านการทำงานพัฒนาในพื้นที่หลากหลายประเด็น โดยเฉพาะประเด็นพลังงานทางเลือกและสิ่งแวดล้อม ที่มีการรณรงค์ส่งเสริมปลูกจิตสำนึกเรื่องการอนุรักษ์ ฟื้นฟูทรัพยากรธรรมชาติ ใช้พลังงานทดแทนอย่างรู้คุณค่าและมีประสิทธิภาพสูงสุด

นอกจากงานในพื้นที่แล้ว มูลนิธิฯ ยังมีนโยบายเพื่อการพึ่งตนเองโดยการพัฒนาศูนย์เรียนรู้ เพื่อเป็นแหล่งเรียนรู้ของบุคลากรภายในและบุคคลที่สนใจทั่วไป จำนวน 12 ฐานการเรียนรู้ คือ การใช้อิฐดินซีเมนต์ เต้าเผาถ่านประเภทต่างๆ (เต้าเผาถ่าน 200 ลิตร เต้าเผาถ่านประสิทธิภาพสูง) การทำไบโอดีเซลด้วยมือ การใช้เครื่องสกัดสารชีวภาพ การใช้เครื่องทำน้ำร้อนด้วยพลังงานแสงอาทิตย์ บ่อหมักแก๊สชีวภาพ เกษตรผสมผสาน ผลผลิตของใช้ในครัวเรือน ป่าหัวไร่ปลายนา การจัดการขยะ กังหันลมสูบน้ำและการใช้โซล่าเซลล์ในภาคการเกษตรรวมถึงให้แสงสว่างบริเวณถนนรอบมูลนิธิ ซึ่งในปี 2554 มีผู้มาร่วมแลกเปลี่ยนเรียนรู้ทั้งในและต่างประเทศจำนวน 6,154 คน



การพัฒนาศักยภาพบุคลากร



บ้านสวดยด้วยมือเรา

การ “พัฒนาบุคลากรของมูลนิธิ ให้มีขีดความสามารถในการจัดกระบวนการเรียนรู้ การศึกษาวิจัย ผลิตและเผยแพร่และการประสานความร่วมมือกับภาคีต่างๆ ได้อย่างมีประสิทธิภาพ” เป็นยุทธศาสตร์หนึ่งที่มีมูลนิธิให้ความสำคัญในการพัฒนาศักยภาพบุคลากรภายในองค์กร โดยเจ้าหน้าที่จะได้รับการพัฒนาศักยภาพตนเองในหลากหลายรูปแบบ อาทิ พัฒนาโดยองค์กร โดยการประชุมแลกเปลี่ยนเรียนรู้ในฝ่ายทุกเดือน การประชุมเชิงปฏิบัติการ (Workshop) เจ้าหน้าที่ทุก 3 เดือน การจัดฝึกอบรม ศึกษาดูงานและกิจกรรมบ้านสวดยด้วยมือเราทุกวันศุกร์สุดท้ายของเดือน ซึ่งเป็นกิจกรรมที่ให้เจ้าหน้าที่ทุกคนได้ละจากภารกิจประจำของตนเอง มาร่วมกันบำเพ็ญประโยชน์โดยการพัฒนาอาณาบริเวณของมูลนิธิให้สวยงาม พัฒนาโดยองค์กรภายนอกหรือหน่วยงานอื่นที่เกี่ยวข้อง เช่น การส่งเจ้าหน้าที่

ที่เข้าร่วมประชุม อบรม สัมมนา ศึกษาดูงานตามประเด็นงานที่เกี่ยวข้อง และการพัฒนาตนเอง โดยการหมั่นศึกษาเรียนรู้ พัฒนาจากการปฏิบัติงานจริงในพื้นที่และประเด็นงานที่เกี่ยวข้อง การขัดเกลาจิตใจด้วยการเข้าวัดปฏิบัติธรรม เจริญสติตามวาระและโอกาส

สิ่งเหล่านี้ส่งผลให้เจ้าหน้าที่มีความพร้อมทั้งด้านกายและจิตใจในการพัฒนาระดับตนเองในด้านต่างๆ เช่น การเป็นผู้บริหารโครงการที่สามารถคิด วางแผนและตัดสินใจ การเป็นวิทยากรในประเด็นต่างๆ ทั้งในและนอกองค์กร

มูลนิธิพัฒนาอีสาน - งบดุล

รายการ	พ.ศ.2554 บาท	พ.ศ. 2553 บาท
สินทรัพย์		
สินทรัพย์หมุนเวียน		
เงินฝากสถาบันการเงิน	4,162,605.20	5,903,551.71
เงินลงทุนชั่วคราว	12,140,799.83	12,084,395.89
สินทรัพย์หมุนเวียนอื่น	695,871.00	340,725.00
รวมสินทรัพย์หมุนเวียน	16,999,276.03	18,328,672.60
สินทรัพย์ไม่หมุนเวียน		
ที่ดิน อาคารและอุปกรณ์-สุทธิ	1,692,834.99	1,818,179.02
เงินฝากประจำธนาคารติดภาระค้ำประกัน	135,891.46	134,204.53
รวมสินทรัพย์ไม่หมุนเวียน	1,828,726.45	1,952,383.55
รวมสินทรัพย์	18,828,002.48	20,281,056.15

มูลนิธิพัฒนาอีสาน - งบดุล

รายการ	พ.ศ.2554 บาท	พ.ศ. 2553 บาท
หนี้สินและเงินทุนสะสม		
หนี้สินหมุนเวียน		
หนี้สินหมุนเวียนอื่น	1,136,274.00	201,670.50
รวมหนี้สินหมุนเวียน	1,136,274.00	201,670.50
เงินทุนสะสม		
รายได้สูงกว่าค่าใช้จ่ายยกมา	20,276,995.65	18,254,970.82
บวก รายได้สูง (ต่ำ) กว่าค่าใช้จ่าย	(2,585,267.17)	1,824,414.83
รวมเงินทุนสะสม	17,691,728.48	20,079,385.65
รวมหนี้สินและเงินทุนสะสม	18,828,002.48	20,281,056.15

มูลนิธิพัฒนาอีสาน - งบรายได้และค่าใช้จ่าย

รายการ	พ.ศ.2554 บาท	พ.ศ. 2553 บาท
รายได้		
เงินบริจาคจากการสนับสนุนโครงการ	18,454,670.51	17,894,221.64
ดอกเบียร์รับ	183,786.90	98,640.51
รวมรายรับ	18,638,457.41	17,992,862.15
ค่าใช้จ่าย		
ค่าใช้จ่ายเพื่อโครงการ	21,098,380.55	16,046,947.32
ค่าเสื่อมราคา	125,344.03	121,500.00
รวมค่าใช้จ่าย	21,223,724.58	16,168,447.32
รายได้สูง (ต่ำ) กว่าค่าใช้จ่าย	(2,585,267.14)	1,824,414.83

การระดมทุนและทรัพยากร

กองทุน มูลนิธิพัฒนาอีสาน เพื่อช่วยเหลือผู้ประสบภัย

ภัยพิบัติ หรือภัยที่เกิดขึ้นอย่างร้ายแรง ซึ่งส่งผลกระทบต่อบุคคลเดียวหรือผู้คนในวงกว้าง กระทบต่อความมั่นคงและความปลอดภัย หรือกระทบต่อจิตใจอย่างรุนแรง ซึ่งภัยพิบัติอาจเกิดจากภัยธรรมชาติ เช่น แผ่นดินไหว น้ำท่วม คลื่นสึนามิหรือเกิดจากการกระทำของมนุษย์ เช่น การก่อการร้าย หรือสงคราม

ในปี 2554 มูลนิธิฯ ได้ร่วมให้การช่วยเหลือเหตุการณ์ในประวัติศาสตร์ 2 ครั้ง คือ จากเหตุการณ์ปะทะของกองกำลังทหารบริเวณชายแดนไทย-กัมพูชา เมื่อวันที่ 22 เมษายน 2554 ทำให้พื้นที่ที่อยู่แถบอำเภอทาบเชิง อำเภอพนมดงรัก จังหวัดสุรินทร์ ได้รับผลกระทบและเดือดร้อนอย่างหนัก จากข้อมูลของสำนักงานป้องกันและบรรเทาสาธารณภัยจังหวัดสุรินทร์ ณ วันที่ 30 เมษายน 2554 พบว่าทางจังหวัดสุรินทร์ได้ตั้งศูนย์ช่วยเหลือผู้อพยพ จำนวน 35 ศูนย์และมีผู้อพยพ จำนวน 42,580 คน

ซึ่งในเบื้องต้นมูลนิธิฯ ได้บริจาคเงินช่วยเหลือ จำนวน 5,000 บาท กับสำนักงานพัฒนาสังคมและความมั่นคงของมนุษย์จังหวัดสุรินทร์ และรับบริจาคข้าวสารอาหารแห้งไปบริจาคที่ศูนย์อพยพโดยตรงจำนวน 2 ศูนย์ คือ ศูนย์อพยพโรงเรียนประสาทศึกษาศาครและศูนย์อพยพโรงเรียนประสาทวิทยาคาร จากนั้นได้นำสิ่งของลงไปช่วยเหลือในพื้นที่ 2 หมู่บ้าน คือ บ้านคลองเจริญและบ้านสระทอง ตำบลนางมุด อำเภอทาบเชิง เนื่องจากยังมีชาวบ้านส่วนหนึ่งที่อนุรักษ์ความปลอดภัยของหมู่บ้านและไม่มีหน่วยงานใดเข้าถึง

นอกจากเหตุการณ์ปะทะบริเวณชายแดนไทย - กัมพูชาแล้ว เมื่อครั้งเหตุการณ์น้ำท่วมครั้งใหญ่ในประเทศไทยเมื่อเดือนตุลาคม 2554 มูลนิธิฯ ได้ขอรับบริจาคข้าวปลา อาหารแห้ง พืชผักผลไม้จากชาวบ้านในพื้นที่ทำงาน และขอรับบริจาคแบตเตอรี่รถยนต์ แบตเตอรี่มอเตอร์ไซด์ และแบตเตอรี่โทรศัพท์มือถือจากประชาชนจังหวัดสุรินทร์ได้จำนวน 300 ก้อน และพาผู้นำชุมชนจากตำบลตาอ้อง ตำบลชุมแสง ไปช่วยอาจารย์นันท์ ภัคคติ ประกอบอุปกรณ์โซล่าเซลล์ เช่น การทำโซล่าเซลล์เพื่อชาร์จแบตเตอรี่โทรศัพท์มือถือ โซล่าเซลล์ติดหลอดไฟแอลอีดี (LED) และไฟฉาย เพื่อช่วยเหลือผู้ประสบภัยน้ำท่วมในเขตกรุงเทพฯและปริมณฑล

จากเหตุการณ์ดังกล่าว มูลนิธิฯ เล็งเห็นว่าภัยพิบัติที่เกิดขึ้น ไม่ว่าจะมาจากการเปลี่ยนแปลงสภาพภูมิอากาศหรือภัยพิบัติจากการกระทำของมนุษย์ ล้วนเป็นเหตุการณ์ที่ยากต่อการคาดการณ์ ซึ่งการเตรียมความพร้อมในการรับมือและช่วยเหลือให้ทันทั่วทั้งจึงเป็นวิธีการที่ดีที่สุด ดังนั้น มูลนิธิฯ จึงมีนโยบายในการจัดตั้งกองทุน “เพื่อช่วยเหลือผู้ประสบภัยพิบัติ” โดยการขอรับบริจาคเงินจากเจ้าหน้าที่ทุกคนวันละ 1 บาทหรือเดือนละ 30 บาทเข้าบัญชีกองทุนทุกเดือน



มอบสิ่งของช่วยเหลือผู้ประสบภัยจากเหตุปะทะชายแดน ศูนย์โรงเรียนประสาทวิทยาคาร

“สังคมดีไม่มีขาย เกิดขึ้นได้ต้องร่วมสร้าง”



“สังคมดีไม่มีขาย เกิดขึ้นได้ต้องร่วมสร้าง” หลายท่านคงคุ้นหูเป็นอย่างดี ซึ่งมูลนิธิได้ยื่นมือร่วมสร้างสังคมดีและร่วมสร้างสังคมที่เป็นธรรม มาตลอดระยะเวลา 30 ปี โดยในช่วงแรกของการทำงานได้รับงบประมาณสนับสนุนจาก CIDA ประเทศแคนาดา หลังจากการสนับสนุนสิ้นสุดลง มูลนิธิ ยังคงทำงานพัฒนาในประเด็นที่หลากหลายโดยการสนับสนุนของหน่วยงานต่างๆ และการจัดกิจกรรมหารายได้ของมูลนิธิเอง แต่ยังมีรายได้ไม่เพียงพอต่อการดำเนินโครงการที่ต้องใช้ความต่อเนื่องเพื่อให้เกิดความยั่งยืน เช่น งานด้านพลังงานและสิ่งแวดล้อม งานด้านเอ็ดส์และสุขภาพ งานป้องกันการค้ามนุษย์ ดังนั้น มูลนิธิจึงได้ตั้งกล่องบริจาคกองทุน “พัฒนาชุมชนและช่วยเหลือผู้ด้อยโอกาสในสังคม” ขึ้นในจังหวัดสุรินทร์ ซึ่งเป็นแนวทางหนึ่งในการเชิญชวนผู้มีจิตกุศลบริจาคทุนทรัพย์ เพื่อทำงานพัฒนาสังคมไปกับมูลนิธิ

ทั้งนี้ ขอขอบคุณร้านหนังสือเอเปิลบุ๊คพลาซ่า คลินิกสะเร็นการแพทย์ แผนไทยประยุกต์ สระเร็นสปา บริษัทเมย์ (เล้ามั่งเสียง) จำกัด บริษัทโลดส์ในห้างสุรินทร์พลาซ่า บริษัทสยามแม่โคโร บริษัทเพชรเกษมดีพาร์ทเมนท์โฮเต็ล จำกัด ที่สนับสนุนกิจกรรมเพื่อสังคมในครั้งนี้

ตัวท่านเอง...ก็สามารถทำงานพัฒนาสังคมไปกับเราได้

“การให้โดยมิหวังผลตอบแทน เป็นกุศลอันยิ่งใหญ่”

การช่วยเหลือเพื่อนมนุษย์ที่อยู่ในภาวะยากลำบาก ให้สามารถพึ่งตนเองได้ระดับหนึ่ง เป็นกุศลอันยิ่งใหญ่ ดังนั้น มูลนิธิขอเชิญชวนผู้มีจิตกุศลที่ต้องการร่วมงานพัฒนาชุมชนไปกับเรา ท่านสามารถมีส่วนร่วมโดยการบริจาคเงินเข้ากองทุนต่างๆ ของมูลนิธิ ได้ที่

กองทุนช่วยเหลือผู้ประสบภัยพิบัติ

ชื่อบัญชี “มูลนิธิพัฒนาอีสาน เพื่อช่วยเหลือภัยพิบัติ” เลขที่บัญชี 141-2-03794-2 ธนาคารกสิกรไทย สาขาสุรินทร์

กองทุน “พัฒนาชุมชนและช่วยเหลือผู้ด้อยโอกาสในสังคม”

ชื่อบัญชี : มูลนิธิพัฒนาอีสาน เลขที่บัญชี 382-1-10929-7 ธนาคารกรุงไทย สาขานนทบุรี

มูลนิธิพัฒนาอีสาน เป็นองค์กรสาธารณกุศล ลำดับที่ 657 ตามประกาศกระทรวงการคลัง ใบเสร็จรับเงิน สามารถนำไปหักลดหย่อนภาษีได้

กิจกรรมเด่นในรอบปี

งานฉลองข้าวใหม่ “ข้าวอินทรีย์ วิถีสุรินทร์”



มูลนิธิพัฒนาอีสาน ร่วมกับพี่น้องเครือข่ายป่าและการจัดการทรัพยากรธรรมชาติ ที่เคยได้รับทุนสนับสนุนจาก SGP/PTF จัดงานฉลองข้าวใหม่ครั้งที่ 5 “ข้าวอินทรีย์ วิถีสุรินทร์” ในวันที่ 18-20 มีนาคม 2554 ณ ศูนย์ฝึกอบรม มูลนิธิพัฒนาอีสาน เพื่อเชื่อมร้อยกลุ่มคน องค์กรชุมชน ขยายเครือข่ายด้านการจัดการป่าและสิ่งแวดล้อม การแลกเปลี่ยนความรู้ประสบการณ์ รวมถึงสืบทอดวัฒนธรรมข้าวที่เชื่อมโยงกับวิถีชีวิต ข้าว ป่า นา น้ำ โดยมีกิจกรรมต่างๆ คือ การเสวนา “เส้นทางข้าวอินทรีย์ วิถีสุรินทร์” แลกเปลี่ยนประสบการณ์การจัดการป่าหัวไร่ปลายนา ฐานชีวิตของชุมชน บายศรีสู่ขวัญข้าว ดูงาน เยี่ยมชมวิถีชีวิตและวัฒนธรรมคนสุรินทร์ เป็นต้น

มทกรรมพลังงานอีสานใต้ “พลังงานชุมชน พลังแห่งการพึ่งตนเอง”

พลังงาน เป็นปัจจัยสำคัญของการดำเนินชีวิต เกี่ยวข้องโดยตรงกับประชาชนทั้งในด้านสังคม เศรษฐกิจ การเมือง และการจัดการทรัพยากร ธรรมชาติและสิ่งแวดล้อม ท่ามกลางสถานการณ์พลังงานที่ทั่วโลกกำลังแสวงหาแหล่งพลังงานเพิ่มขึ้น ความพยายามที่จะเพิ่มประสิทธิภาพของการใช้พลังงานให้คุ้มค่าลดผลกระทบต่อสิ่งแวดล้อม โดยเฉพาะอย่างยิ่งสภาวะโลกร้อน การเปลี่ยนแปลงของสภาพภูมิอากาศ ที่ส่งผลต่อการดำเนินชีวิตของประชาชน การพยายามคลี่คลายปัญหาดังกล่าวได้เกิดขึ้นทั้งในภาครัฐ เอกชนและประชาชนทั่วไป “การจัดการพลังงานชุมชน” จึงเป็นปฏิบัติการที่ประชาชนพยายามแสวงหาทางเลือกและทางรอดในการดำเนินชีวิตด้วยการสร้างสำนึก ความตระหนักในการใช้พลังงานอย่างคุ้มค่า รักษาสิ่งแวดล้อม เรียนรู้ คิดค้นและใช้เทคโนโลยีที่เหมาะสม เชื่อมโยงเครือข่ายของผู้คนเพื่อขยายวงความคิดสู่ส่วนต่างๆ





ณ วันนี้ การจัดการพลังงานชุมชน เป็นส่วนหนึ่งของวิถีการดำเนินชีวิตเพื่อการพึ่งตนเองของชุมชน ด้วยความร่วมมือของภาคส่วนต่างๆ ทั้งนักวิชาการ นักส่งเสริม นักพัฒนา นักประชาสัมพันธ์ สื่อมวลชน และประชาชนในท้องถิ่น เพื่อเป็นการเผยแพร่ประสบการณ์ องค์ความรู้การจัดการพลังงานของชุมชนและหน่วยงานต่างๆ และสร้างการเรียนรู้สถานการณ์พลังงานและสิ่งแวดล้อมในภาคอีสาน เชื่อมโยงสู่การจัดการพลังงานเชิงนโยบายของประเทศ เครือข่ายความร่วมมือของภาคส่วนต่างๆ จึงได้จัดงานมหกรรมพลังงานภาคอีสานตอนล่างขึ้น ภายใต้ชื่อ “พลังงานชุมชน พลังแห่งการพึ่งตนเอง” หรือ “เทอบาน เปรอเมนเตนเจีย-จันบี” หรือ “ทำได้ ใช้อีหลี ดีขนาด” ในวันที่ 8-9 ตุลาคม 2554 ณ ศูนย์ฝึกอบรมมูลนิธิพัฒนาอีสาน

โดยมีกิจกรรมหลากหลาย คือ เข้าวันแรกปั่นจักรยานนครธมรอบเมืองสุรินทร์ โดยชมรมจักรยานและผู้เข้าร่วมงาน เวทีวิชาการ ปาฐกถา อภิปราย เสวนา การประกวดผลงานประดิษฐ์จากสิ่งเหลือใช้ของเยาวชน ชุมนิทรรศการด้านพลังงานทางเลือกจากเครือข่าย ปฏิบัติการโซล่าเซลล์ เช่น กังหันน้ำปั่นไฟ ที่ชาร์ตโทรศัพท์มือถือ การทำสบาดเตอร์รี่ เป็นต้น

3 ทศวรรษ มูลนิธิพัฒนาอีสาน “ร่วมสร้างสังคมที่เป็นธรรม”



ผ่านไปแล้วสำหรับงาน “3 ทศวรรษ มูลนิธิพัฒนาอีสาน ร่วมสร้างสังคมที่เป็นธรรม” ซึ่งจัดขึ้นเมื่อวันที่ 17-18 ธันวาคม 2554 ณ ศูนย์ฝึกอบรม มูลนิธิพัฒนาอีสาน โดยใช้วาระโอกาสอันดีนี้เป็นเวทีในการพบปะระหว่างนักพัฒนาสังคมทุกภาคส่วน เพื่อให้เกิดการแลกเปลี่ยนเรียนรู้ แบ่งปันบทเรียนประสบการณ์องค์ความรู้ รวมทั้งการเติมเต็มกำลังใจ การสานสัมพันธ์ที่ดีและเป็นกัลยาณมิตรต่อกันในการทำงานเพื่อสังคมต่อไป

ผู้เข้าร่วมงานมาจากหลากหลายองค์กร หลายประเด็นงานทั้งในประต่าประเทศ เช่น ผู้นำ เครือข่ายการทำงานของมูลนิธิ เครือข่ายภาคประชาชน องค์กรพัฒนาเอกชน ภาครัฐ และองค์กรพัฒนาเอกชนจากสาธารณรัฐประชาธิปไตยประชาชนลาว (สปป.ลาว)

สำหรับรูปแบบและกิจกรรม มีการจัดเวทีนำเสนอแลกเปลี่ยนองค์ความรู้ บทเรียนมูลนิธิฯ ในแง่มุมขบวนการประชาชนกับบทบาทในการพัฒนาสังคม การจัดชุมนุมนิทรรศการวิชาการแสดงผลงานของมูลนิธิฯ และเครือข่าย 10 ชุม เวทีเสวนาและการแสดงศิลปวัฒนธรรม เป็นต้น



“ร่วมสร้างสังคมที่เป็นธรรม” มั่นใจว่าเราเดินทางนี้มาโดยตลอด โดยเริ่มต้นจากฐานคิดที่จะร่วมสร้างสังคมที่เป็นธรรม เรามีชุดก่อการดี มีบทเรียนมีบทบาทที่จะสู้เพื่อความเป็นธรรมในสังคม ตลอดระยะเวลา 30 ปี เราทำงานพัฒนาแนวคิดและแนวคิดเหล่านั้นน่าจะถูกทดลองมาเกือบทุกความคิดแล้ว เรามีพื้นที่รูปธรรมและมีทางเลือกทางรอดสำหรับบุคคล ชุมชนและสังคม” นายโกวิท กุลสุวรรณ ประธานจัดงาน กล่าวรายงาน



09.30 น. พระครูพิพิธประชานาถ หรือ หลวงพ่ออนาน แห่งวัดสามัคคี ตำบลท่าสว่าง อำเภอเมือง จังหวัดสุรินทร์ พระสงฆ์ผู้เป็นต้นแบบของงานพัฒนา ได้กล่าวเปิดงานพร้อมให้คติธรรมว่า “การทำงานพัฒนาต้องทำบนหลักธรรม คือ ทำอะไรก็ทำไปเถอะที่คิดว่ามันเจริญ ต้องยึดถือหลักธรรมและฝึกจิตตนเองให้มี ศีล สมาธิ ปัญญา ความซื่อสัตย์ สุจริต รวมทั้งสร้างรูปธรรมงานให้เกิดขึ้นด้วย”



09.45 น. กล่าวต้อนรับและปาฐกถา “เป้าหมายสูงสุดและการก้าวสู่ศวรรษที่ 4 มูลนิธิพัฒนาอีสาน” โดย รศ.ปาริชาติ วลัยเสถียร ประธานมูลนิธิ

“30 ปีนี้ไม่ใช่ 30 ปีของเนทเท่านั้น แต่เป็น 30 ปีแห่งการทำงานและเป็นกัลยาณมิตรร่วมอุดมการณ์ เป็นเพื่อนคู่คิดร่วมกัน ของพี่น้องที่อยู่ในพื้นที่ซึ่งเป็นพื้นที่หนึ่งของการพัฒนาสังคมทั้งนั้น ซึ่งการก้าวสู่ศวรรษที่ 4 เนทต้องทำงานเจาะประเด็นปัญหาที่หลากหลายขึ้น เพื่อสนับสนุนงานกลุ่มต่างๆ ให้เกิดความเป็นธรรม และต้องช่วยให้เขาหลุดพ้นจากความทุกข์ยากในเบื้องต้น”

10.30 น. เสวนา “3 ทศวรรษ มูลนิธิพัฒนาอีสาน บนเส้นทางการพัฒนา ร่วมสร้างสังคมที่เป็นธรรม” โดยคณะวิทยากร คุณสุนทรี หัตถิ์ แซ่กิ่ง เลขาธิการ กป.อพช.ชาติ นายแพทย์เอกชัย ปัญญาวัฒนกุล นักวิชาการอิสระ ดร.นรเศรษฐ์ พิสิฐพันธ์ สถาปนวิวิจัยภาษาและวัฒนธรรมเอเชีย มหาวิทยาลัยมหิดล คุณพุดสมบัติ นามหล้า เลขาธิการมูลนิธิชุมชนอีสาน คุณปรีชา สังข์เพ็ชรผู้อำนวยการจัดการความรู้มูลนิธิพัฒนาอีสาน คุณต๋อย ยอดอินทร์ อดีตผู้ใหญ่บ้านจรัส และคุณปฐม แก้วหอม ประธานสภาตำบลบ้านจารย์ ซึ่งทุกท่านเป็นทั้งเจ้าหน้าที่เก่าและปัจจุบัน ผู้นำในพื้นที่ทำงานและญาติมิตร ที่ได้ร่วมเคียงบ่าเคียงไหล่กับมูลนิธิมาตลอด โดยได้เล่าถึงบรรยากาศการทำงานและสภาพสังคมในอดีต การพัฒนาตนเอง รวมถึงการเสนอแนะต่อมูลนิธิฯ ต่อการก้าวสู่ทศวรรษที่ 4 คือ อยากรู้ให้มูลนิธิฯทำงานในเชิงเปลี่ยนแปลงนโยบายมากขึ้น



14.00 น. เสวนา “บทเรียนและสถานการณ์งานพัฒนาของประเทศเพื่อนบ้าน กรณี สปป.ลาว” โดยวิทยากรเสวนาคือ อาจารย์แก้วเพชร พูนพร มหาวิทยาลัยแห่งชาติลาว คุณสายสมร บุตุตรา รองหัวหน้ากรมโฆษณาสหพันธ์แม่หญิงลาว กองบรรณาธิการหนังสือพิมพ์เวียงจันทน์ใหม่ อาจารย์ไพทอง สิริพงษ์ มหาวิทยาลัยแห่งชาติ สปป.ลาว คุณชลีรัตน์ แสงสุวรรณ ผู้ประสานงานภูมิภาค มูลนิธิพิทักษ์สตรี (AAT) เนื้อหาที่เสวนาจะเป็นเรื่องการพัฒนาของประเทศลาว และการทำงานป้องกันการค้ามนุษย์

18 ธันวาคม 2555 เสวนาเรื่อง “ก้าวต่อไปในการพัฒนาสังคมไทยและประชาคมอาเซียน” โดยวิทยากรเสวนาคือ คุณบำรุง บุญปัญญา นักพัฒนาอาวุโส คุณเกษมศักดิ์ แสนโกชน์ อดีตผู้ว่าราชการจังหวัดสุรินทร์ ศ.สาयนต์ ไพโรชาญจิตร ภาควิชาการพัฒนชุมชน คณะสังคมสงเคราะห์ศาสตร์ มหาวิทยาลัยธรรมศาสตร์ คุณจ่านอง จิตรนิรัตน์ ที่ปรึกษาเครือข่ายชุมชนเพื่อการปฏิรูปสังคมและการเมือง (คปสม.) คุณสนั่น ชูสกุล ผอ.โครงการพื้นที่ชุ่มน้ำป่าทามมูล ดำเนินรายการโดย ดร.สมพันธ์ เตชะอธิก คณะมนุษยศาสตร์มหาวิทยาลัยขอนแก่น เนื้อหาเสวนาโดยสรุป คือ การจะพัฒนาอะไรก็แล้วแต่ ต้องไม่ลืมรากเหง้า สังคมวัฒนธรรมท้องถิ่นตัวเอง



ช่วงสุดท้าย ปัจฉิมถก “วิกฤตประเทศไทย
วิกฤตโลกเราจะฝ่าข้ามไปอย่างไร?” โดยอาจารย์ชุมพล
สุรินทรามุณี ซึ่งได้ยกตัวอย่างปัญหาวิกฤตที่เกิดขึ้นทั้ง
ในและต่างประเทศ เช่น วิกฤตน้ำท่วมประเทศไทย วิกฤต
อาหาร พลังงาน ทรัพยากรและสิ่งแวดล้อม ซึ่งทางออกก็
คือเราต้องเตรียมความพร้อมรับมือกับวิกฤต และสามารถ
พึ่งตนเองในยามวิกฤตฉุกเฉินได้



1. พื้นที่ในพื้นที่โครงการ 7 จังหวัด ได้แก่ สุรินทร์ มุกดาหาร ศรีสะเกษ นครพนม เลย และหนองคาย

2. หน่วยงาน องค์กรในจังหวัดสุรินทร์

- กองทุนส่งเสริมการจัดสวัสดิการสังคมจังหวัดสุรินทร์ สำนักงานพัฒนาสังคมและความมั่นคงของมนุษย์จังหวัดสุรินทร์
- องค์กรพัฒนาเอกชน องค์กรชุมชน หน่วยงานภาครัฐและเอกชน

3. หน่วยงานภาคี

- กองทุนโลก
- กองทุนสิ่งแวดล้อมโลก (United Nations Development Programme-UNDP)
- มูลนิธินโยบายสุขภาพ
- มูลนิธิเอ็ดส์แห่งประเทศไทย
- มูลนิธิรักษ์ไทย
- สมาคมวางแผนครอบครัวแห่งประเทศไทย ในพระราชูปถัมภ์สมเด็จพระศรีนครินทราบรมราชชนนี
- ภาควิชาการพัฒนชุมชน คณะสังคมสงเคราะห์ศาสตร์ มหาวิทยาลัยธรรมศาสตร์
- สถาบันวิจัยและให้คำปรึกษาแห่งมหาวิทยาลัยธรรมศาสตร์ มหาวิทยาลัยธรรมศาสตร์
- สำนักงานกองทุนสนับสนุนการสร้างเสริมสุขภาพ (สสส.)
- กระทรวงพลังงาน
- กระทรวงสาธารณสุข
- คณะกรรมการสุขภาพแห่งชาติ
- กองทุนสิ่งแวดล้อม กระทรวงทรัพยากรธรรมชาติและสิ่งแวดล้อม
- บริษัท ปตท.จำกัด (มหาชน)

ที่ปรึกษาและคณะกรรมการมูลนิธิฯ ชุดปัจจุบัน (2555-2557)

ที่ปรึกษา

- 1.รองศาสตราจารย์ชม ภูมิภาค
- 2.นางปลั่งศรี มูลศาสตร์
- 3.นายอิศรา จรรย์ยานนท์
- 4.นายอาทร เปรมภักษ์
- 5.นายทองอินทร์ จิตดี
- 6.ผู้ช่วยศาสตราจารย์วิเศษศักดิ์ โคตรอาษา

คณะกรรมการชุดปัจจุบัน

- | | |
|---------------------------------------|------------------|
| 1.รองศาสตราจารย์ปาริชาติ วลัยเสถียร | ประธานมูลนิธิฯ |
| 2.นายธงชัย เตชะวีรพงศ์ | รองประธานกรรมการ |
| 3.นายชุมพล สุรินทรานุรักษ์ | กรรมการที่ปรึกษา |
| 4.นางลดาวัลย์ อารยะพงศ์ | กรรมการเหรียญก |
| 5.ว่าที่ร้อยตรีภูษิต สิงคณิภา | กรรมการ |
| 6.นายสุรัตน์ คุณวัฒนาพงษ์ | กรรมการ |
| 7.นายเกษมศักดิ์ แสนโกชน์ | กรรมการ |
| 8.ดร.นรเศรษฐ์ พิสิฐพันธ์ | กรรมการ |
| 9.ศาสตราจารย์सानด์ ไพโรชาญจิตร | กรรมการ |
| 10.นายศัลย์ มูลศาสตร์ | กรรมการ |
| 11.นางสมจิต ธารวฒิกุล | กรรมการ |
| 12.รองศาสตราจารย์ ดร.สุนทร โคตรบรรเทา | กรรมการเลขานุการ |

สำนักงานมูลนิธิพัฒนาอีสาน

สุรินทร์	มูลนิธิพัฒนาอีสาน (สำนักงานใหญ่) 100/1 กม.14 ม.4 ถ.สุรินทร์-สังขะ ต.ตาอึ้ง อ.เมือง จ.สุรินทร์ 32000 โทรศัพท์ 044-501048 โทรสาร 044-501049 E-mail : netsurin@hotmail.com www.netsurin.org
มุกดาหาร	มูลนิธิพัฒนาอีสาน 106/3 ถ.สำราญชายโขงใต้ ต.ศรีบุญเรือง อ.เมือง จ.มุกดาหาร 49000 โทรศัพท์/โทรสาร 042-611202
ศรีสะเกษ	บ้านเนทศรีสะเกษ 1388/12 ถ.อุบลราชธานี ต.เมืองใต้ อ.เมือง จ.ศรีสะเกษ 33000 โทรศัพท์ 087-8809565 E-mail : baannet.sisaket@gmail.com
นครพนม	บ้านเนทนครพนม 9 ถนนเฟื่องนคร ซอยโกศสวัสดิ์ ตำบลในเมือง อำเภอเมือง จังหวัดนครพนม 48000 โทรศัพท์ 088-3093266 E-mail : baannet.nakorn@gmail.com
หนองคาย	บ้านเนทหนองคาย 900/15 ถ.หนองคาย-โพนพิสัย ต.ในเมือง อ.เมือง จ.หนองคาย 43000 โทรศัพท์ 082-8492839 E-mail : baannet.nongkhai@gmail.com
เลย	บ้านเนทเลย 8/66 หมู่บ้านเสริมทรัพย์ ร่วมใจซอย 6 ตำบลกุดป่อง อำเภอเมือง จังหวัดเลย 42000 โทรศัพท์ 084-4182933 E-mail : baannet.loei@gmail.com